

MONTGOMERY COUNTY BOARD OF ELECTIONS

Official Sample Ballot and Voting Information

2022 Gubernatorial General Election

Look inside for information on:

- ✓ **Three Ways To Vote (pages 2 - 3)**
- ✓ **Ballot Drop Boxes (page 4)**
- ✓ **Early Voting Centers (page 6 - 7)**
- ✓ **MoCo Votes App & Phone Texting (page 8)**
- ✓ **Official Sample Ballot (pages 11 - 16)**

¿Habla español? Su Papeleta de Muestra Oficial está en la página 11-16 e Información de Votación está en la página 25-35.

Voting information is provided in Spanish as required by Section 203 of the Voting Rights Act of 1975.

Three Ways To Vote 1.2.3

1 EARLY VOTING CENTERS

October 27 - November 3, 2022 (7AM - 8PM)

Registered voters and those eligible for same-day registration may vote at any of Montgomery County's 14 Early Voting Centers (See pages 6 - 7 for Early Voting Center locations).

- Same-day registration for new voters will be available if you bring a current Maryland driver's or learner's permit, Maryland identification card, or other proof of residence (Example: bank statement, utility bill, or other government document with your name and new address).
- For nearby Early Voting locations, driving directions and wait times, text EV + Zip Code to 77788 (Example: EV 20879).
- Wait times at each Early Voting Center are posted on the Board of Elections website at www.777vote.org

2 ELECTION DAY

Tuesday, November 8, 2022 (7AM - 8PM)

- Your assigned polling place is printed on the back cover of this guide.
- Avoid delays! Vote between 10AM - 3PM at your assigned polling place.
- Same-day registration for new voters will be available if you bring a current Maryland driver's license or learner's permit, Maryland identification card, or other proof of residence (example: bank statement, utility bill, or other government document with your name and new address).
- To obtain polling place information, text CHECK + Zip Code to 77788 (Example: CHECK 20879).



Maryland law prohibits smartphone or electronic device use in the polling room. This includes making phone calls, taking pictures, recording videos, or researching candidates while voting. Mark your choices on your sample ballot and bring it with you to save time when you vote your official ballot.



Three Ways To Vote 1.2.3

3 MAIL-IN VOTING

- Registered voters can request a Mail-In ballot for this election or request to be placed on the Permanent Mail-In ballot list to vote by mail in every election.
- To receive a Mail-in ballot application, voters can text VBM to 77788, call 240-777-8550 or email absentee@montgomerycountymd.gov.
- Follow the instructions to sign and date the oath ON THE ENVELOPE before returning it. Mail-in ballots without signed oaths will NOT be counted.
- Be sure to sign the oath ON THE ENVELOPE, NOT the ballot. Signed ballots will NOT be counted. Use black or blue ink, not pencil, to fill in the ovals on the ballot.
- Take your ballot to any U.S. Postal Service mailbox or official Montgomery County Board of Elections drop box, at all public high schools, early voting centers, and other locations (see list of drop box locations on page 4).
- Voters who have already requested a Mail-in ballot and then attempt to vote in person will be required to vote a Provisional ballot at the polls.

Mail-In Ballot REQUEST Deadlines

- Mail-in ballot applications must be received by:
 - If you would like your Mail-in ballot delivered by Mail/Fax: **Tuesday, November 1, 2022**
 - If you would like your Mail-in ballot delivered via Internet: **Friday, November 4, 2022**
 - If you request Internet ballot delivery, you will have to print your own ballot and provide your own return envelope and postage. Once received at the Board of Elections, these ballots are hand-duplicated onto official ballots for scanning.
 - If you would like to pick up your Mail-in ballot in Person: **Tuesday, November 8, 2022 (by 8PM at elections office)**

Mail-In Ballot RETURN Deadlines

Mail-in ballot must be returned to the Board of Elections in one of these ways:

- Depositing it in one of the 52 official Montgomery County drop boxes by **Tuesday, November 8, 2022 (8PM)**. During the week before the election this is the best choice to make sure your ballot is timely. See page 4 for drop box locations.
- In person at the Board of Elections office in Gaithersburg by **Tuesday, November 8, 2022 (8PM)**.
- By U.S. mail, postmarked by **Tuesday, November 8, 2022 (8PM)** and received by **10AM on Friday, November 18, 2022**. Post offices generally close by 5PM. To assure timely delivery, it is best to mail your ballot by U.S. mail by **Tuesday, November 1, 2022**, or deliver it to the Post Office in person by Election Day and watch a postal worker hand-postmark your envelope.
- For the location and availability of a nearby drop box and/or post office, text BOX + your location's Zip Code to 77788 (Example: BOX 20879).

Bring your Mail-In ballot to a drop box, OR . . .

Drop Box Locations

Activity Center at Bohrer Park
506 South Frederick Avenue
Gaithersburg, MD 20877

Asbury Methodist Village, Rosborough
409 Russell Avenue
Gaithersburg, MD 20877
(For residents only)

Bauer Drive Community Rec Center
14625 Bauer Drive
Rockville, MD 20853

Bethesda-Chevy Chase High School
4301 East-West Highway
Bethesda, MD 20814

Montgomery Blair High School
51 University Boulevard East
Silver Spring, MD 20901

James Hubert Blake High School
300 Norwood Road
Silver Spring, MD 20905

Winston Churchill High School
11300 Gainsborough Road
Potomac, MD 20854

Clarksburg High School
22500 Wims Road
Clarksburg, MD 20871

Gwendolyn E. Coffield
Community Recreation Center
2450 Lyttonville Road
Silver Spring, MD 20910

Nancy H. Dacek N. Potomac
Community Recreation Center
13850 Travilah Road
Rockville, MD 20850

Damascus Community Rec Center
25520 Oak Drive
Damascus, MD 20872

Damascus High School
25921 Ridge Road
Damascus, MD 20872

East County Community
Recreation Center
3310 Gateshead Manor Way
Silver Spring, MD 20904

Albert Einstein High School
11135 Newport Mill Road
Kensington, MD 20895

Executive Office Building
101 Monroe Street
Rockville, MD 20850

Friendship Heights Village Center
4433 South Park Avenue
Chevy Chase, MD 20815

Gaithersburg High School
101 Education Boulevard
Gaithersburg, MD 20877

Germantown Community
Recreation Center
18905 Kingsview Road
Germantown, MD 20874

John F. Kennedy High School
1901 Randolph Road
Silver Spring, MD 20902

Jane E. Lawton Community
Recreation Center
4301 Willow Lane
Chevy Chase, MD 20815

Leisure World
Clubhouse I
3700 Rossmoor Boulevard
Silver Spring, MD 20906
(For residents only)

Longwood Community
Recreation Center
19300 Georgia Avenue
Brookeville, MD 20833

Col. Zadok Magruder High School
5939 Muncaster Mill Road
Rockville, MD 20855

Mid-County Community
Recreation Center
2004 Queensguard Road
Silver Spring, MD 20906

Montgomery County
Board of Elections
18753 North Frederick Avenue
Gaithersburg, MD 20879
(Drive-up Box)

Montgomery County
Conference Center
Marriott Bethesda North
5967 Executive Boulevard
North Bethesda, MD 20852

Northwest High School
13501 Richter Farm Road
Germantown, MD 20874

Northwood High School
919 University Boulevard West
Silver Spring, MD 20901

Paint Branch High School
14121 Old Columbia Pike
Burtonsville, MD 20866

Poolesville High School
17501 West Willard Road
Poolesville, MD 20837

Potomac Community Rec Center
11315 Falls Road
Potomac, MD 20854

Marilyn J. Praisner Community
Recreation Center
14906 Old Columbia Pike
Burtonsville, MD 20866

Quince Orchard High School
15800 Quince Orchard Road
Gaithersburg, MD 20878

Richard Montgomery High School
250 Richard Montgomery Drive
Rockville, MD 20852

Riderwood Village
Village Square Clubhouse
3110 Gracefield Road,
Silver Spring 20904
(For residents only)

Robertson Park Youth Center
801 Rabbitt Road
Gaithersburg, MD 20878

Rockville City Hall
111 Maryland Avenue
Rockville, MD 20850
(Drive-up Box)

Rockville High School
2100 Baltimore Road
Rockville, MD 20851

Sandy Spring Volunteer
Fire Department
17921 Brooke Road
Sandy Spring, MD 20860

Margaret Schweinhaut Senior Ctr
1000 Forest Glen Road
Silver Spring, MD 20901

Seneca Valley High School
19401 Crystal Rock Drive
Germantown, MD 20874

Sherwood High School
300 Olney-Sandy Spring Road
Sandy Spring, MD 20860

Silver Spring Civic Building
1 Veterans Place
Silver Spring, MD 20910

Springbrook High School
201 Valley Brook Drive
Silver Spring, MD 20904

Takoma Park Community Center
7500 Maple Avenue
Takoma Park, MD 20912

Bette Carol Thompson Scotland
Neighborhood Recreation Center
7700 Scotland Drive
Potomac, MD 20854

Upper County Community
Recreation Center
8201 Emory Grove Road
Gaithersburg, MD 20877

Walt Whitman High School
7100 Whittier Boulevard
Bethesda, MD 20817

Walter Johnson High School
6400 Rock Spring Drive
Bethesda, MD 20814

Watkins Mill High School
10301 Apple Ridge Road
Gaithersburg, MD 20879

Wheaton High School
12401 Dalewood Drive
Silver Spring, MD 20906

Wheaton Library and
Community Recreation Center
11701 Georgia Avenue
Wheaton, MD 20902

White Oak Community Rec Center
1700 April Lane
Silver Spring, MD 20904

Wilson Wims Elementary School
12520 Blue Sky Drive
Clarksburg, MD 20871

Thomas S. Wootton High School
2100 Wootton Parkway
Rockville, MD 20850

. . . Vote In-person during Early Voting or on Election Day

Choose How To Mark Your Ballot

Mark Your Ballot By Hand

1 Receive Ballot
An election worker will give you a ballot. Take the ballot to a privacy booth.

2 Mark Ballot
Mark the oval to the left of your choice using a black ballpoint pen.

3 Review Ballot
Review that your ballot is marked correctly. Did you turn it over? There may be contests on the other side!

OR

Mark Your Ballot By Machine

1 Insert Card
Insert the ballot activation card given to you by the election worker.

Accessible!

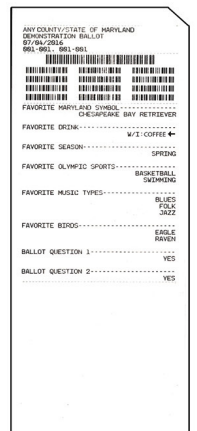
2 Make Selections
Make selections by touching the screen. Press the "More" button to see all candidates in each contest. Use the "Previous" and "Next" buttons to navigate through the ballot contests. Or use the key pad and headphones (or your own accessibility device) to hear the choices and make selections.

3 Review & Print
Review all selections on the summary screen. Touch a contest to go back and make changes. Then touch "Next" to return to the summary screen. Once your choices are confirmed press "Print Card" and remove the voted ballot. You may also review your printed choices on your printed ballot. Take your printed ballot to the scanning unit.



Scan the Ballot

Insert your ballot into the scanning unit. Your ballot can be tabulated in any orientation (right side up, backward, upside down) A thank you for voting screen will appear after your ballot is accepted and dropped into the secure box.



For the location and availability of a nearby drop box, and/or post office locator, text **BOX + Zip Code to 77788** (example: BOX 20879) or visit www.777VOTE.ORG

Maryland State Board of Elections

elections.maryland.gov

#MDvotes



v. 10/2019

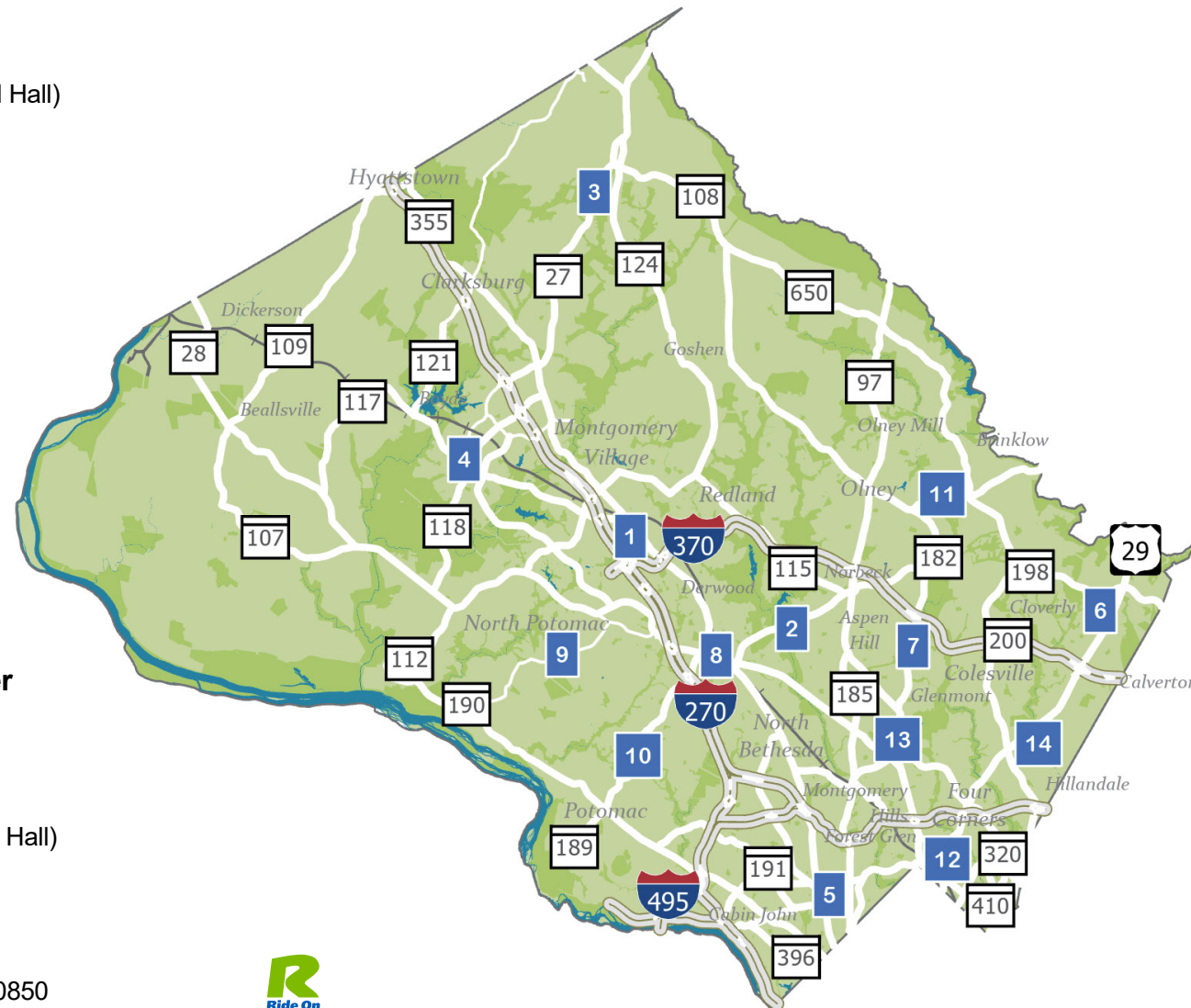
Early Voting Centers

During the early voting period from October 27 through November 3, you may vote in-person at any one of Montgomery County's 14 Early Voting Centers. Each site also will have a drop box for receiving Mail-in ballots.

The shortest lines are usually during the week between 10AM - 3PM. The longest are usually during the first two hours on the first day and the last two hours on the last day.

Before you are given a ballot, an Election Judge will ask if you prefer to mark your ballot by hand or use an electronic ballot marking device. In either case, you'll take a paper ballot to insert into the scanner.

- 1 Activity Center at Bohrer Park (Gym)**
506 S. Frederick Avenue, Gaithersburg, MD 20877
Parking: Free on site. Ride On routes 55 & 59
- 2 Bauer Drive Community Recreation Center (Social Hall)**
14625 Bauer Drive, Rockville, MD 20853
Parking: Free on site. Ride On routes 48, 49, & 52
- 3 Damascus Community Recreation Center (Gym)**
25520 Oak Drive, Damascus, MD 2087
Parking: Free on site. Ride On route 90 (M-F)
- 4 Germantown Community Recreation Center (Gym and Social Hall)**
18905 Kingsview Road, Germantown, MD 20874
Parking: Free on site. Ride On routes 61, 72, 74, 78, & 98
- 5 Jane E. Lawton Community Recreation Center (Gym)**, 4301 Willow Lane, Chevy Chase, MD 20815
Parking: Free on site; street parking restrictions suspended on Willow, Elm, and 44th Streets from 10 am to 6 pm
Ride On route 34, Bethesda Metro Station (0.5 mile walk)
- 6 Marilyn J. Praisner Community Recreation Center (Social Hall)**
14906 Old Columbia Pike, Burtonsville, MD 20866
Parking: Free on site. Metro Bus routes Z6, & Z9
- 7 Mid-County Community Recreation Center (Social Hall)**
2004 Queensguard Road, Silver Spring, MD 20906
Parking: Free on site. Ride On routes 26, 39, & 49
- 8 Montgomery County Executive Office Building (2nd Floor Auditorium)**, 101 Monroe Street, Rockville, MD 20850
Parking: One hour free at Jefferson & Monroe Street garage; metered street parking.
Ride On routes, 45, 46 & 5
Metrobus routes Q1, Q2, Q5, & Q6
Rockville Metro Station (0.2 mile walk)



October 27 - November 3, 2022 (7AM - 8PM)

To vote in Montgomery County, you must be a U.S. citizen, be a Montgomery County resident, register to vote by Tuesday, October 18 or in person using same-day registration during Early Voting or on Election Day, and be 18 years of age by Election Day on Tuesday, November 8.

Same-day registration is available during both Early Voting and on Election Day if you bring a Maryland driver's license, or learner's permit, Maryland identification card, or other proof of residence. However, if you moved and haven't changed your address, you must update it before Election Day. An election official will help you change your address and give you the ballot for your new address.

- 9 Nancy H. Dacek North Potomac Community Recreation Center (Social Hall)**
13850 Travilah Road, Rockville, MD 20850
Parking: Free on site. Ride On routes 67, and 301
- 10 Potomac Community Recreation Center (Gym)**
11315 Falls Road, Potomac, MD 20854
Parking: Free on site. Ride On route 37, Metrobus route T2
- 11 Sandy Spring Volunteer Fire Department Station 4 (Oak Room, Upper Level)**
17921 Brooke Road, Sandy Spring, MD 20860
Parking: Free on site. Metrobus route Z2
- 12 Silver Spring Civic Building (Great Hall, Lower Level)**
1 Veterans Place, Silver Spring, MD 20910
Parking: Public garage or metered street parking.
Ride On routes 12, 15, 16, 17, 19, 20, and 28.
Metrobus routes F4, F6, & J4
Silver Spring Metro Station (0.5 mile walk)
- 13 Wheaton Community Recreation Center (Gym)**
11701 Georgia Avenue, Wheaton, MD 20902
Parking: Free on site. Ride On routes 9, 31, & 33
Metro bus routes Y2, Y7, & Y8
Wheaton Metro Station (0.9 mile walk)
- 14 White Oak Community Recreation Center (Social Hall)**
1700 April Lane, Silver Spring, MD 20904
Parking: Free on site. Ride On route 10
Metrobus routes Z6, and Z8

For nearby Early Voting locations, driving directions and wait times, **text EV + Zip Code to 77788** (example: EV 20879) or visit www.777VOTE.ORG



Get What You Need To Vote!

MoCo Votes App & Phone Texting

Text **VOTE** to 77788

- ✓ Register To Vote

Text **CHECK** to 77788

- ✓ Review your voter registration
- ✓ Find out where to vote
- ✓ Find out your voting districts
- ✓ See the status of your mail-in or provisional ballot

Text **VBM** to 77788

- ✓ Apply To Vote By Mail

Text **BOX + Zip Code** to 77788

(Example: BOX 20879)

- ✓ Ballot Drop Box
and Post Office Locator

Text **EV + Zip Code** to 77788

(Example: EV 20879)

- ✓ Three Nearby
Early Voting Centers
- ✓ Wait Times

Text **SERVE** to 77788

- ✓ Serve as an Election
Poll Worker

Text **HELP** to 77788

- ✓ Additional information



Election Security

Your Ballot Is Not Connected to the Internet

The digital scanner that counts your ballot is never connected to the Internet. Each scanner has been certified by the U.S. Election Assistance Commission. The Montgomery County Board of Elections tests every scanner to ensure that it counts accurately before sending it to the polls. The Montgomery County Board of Elections follows strict chain of custody procedures and audit results after Election Day to make sure the scanners were not tampered with.

Backup Systems Are in Place to Protect Election Results

There are several backup systems in place to protect the validity of election results. First, results are printed on paper at each polling place. Second, a digital scan of each ballot is stored on a removable drive. Third, the paper ballots themselves can be used in an audit or recount, as they were during the 2018 and 2022 primary recounts. There are also backup systems for voter registration. Notices are mailed to voters for every change and each polling place has a paper list of voters. Anyone who disputes his or her own voter registration can cast a Provisional ballot, and election officials will determine after Election Day whether the ballot was validly cast and will be counted.

We Are Looking Out for You

A dedicated bipartisan team of professionals and volunteers preserve the chain of custody of your ballot and the voting data. All employees receive background checks and thousands of bipartisan volunteers at the county, state and federal levels work to ensure election integrity.

Election Results Are Not Confirmed Immediately, and Mail-in Ballots and Provisional Ballots Are Counted AFTER Election Day

The results reported by the media on Election Night are not final. Mail-in and Provisional ballots are counted after Election Day, with results released each night, and the election is not certified for at least two weeks after Election Day. This allows time to audit the results, investigate complaints, and make sure every vote counts. Montgomery County may take longer to announce final results because there are more voters, and usually many more Mail-in ballots, and more Internet-delivered ballots (that must be hand-duplicated and so take longer) than in other Maryland counties. All validly cast ballots will be counted, whether or not they will change the results.

VOTING ACCESSIBILITY

Voters With Disabilities

Maryland's Voting System offers features for accessibility. Please ask the Election Judge about your options. At least one touchscreen ballot marking device will be available at each site with large-print, high contrast, Braille, and audio capabilities. Each ballot marking device has a keypad that allows voters with visual impairments to navigate the ballot and make their choices.

Language Access

As required by Section 203 of the Voting Rights Act of 1975, the ballot marking device offers both visual and audio instructions in either English or Spanish as selected by the voter. Interpreters are available to assist voters who speak Spanish. The Board of Elections is committed to serving all County voters, including limited-English speakers. Poll workers are trained and have access to various language resources to assist with communication in Amharic, Chinese, French, Korean, Spanish, Vietnamese, and other languages.

Redistricting

Redistricting May Have Changed Your District and Polling Place

Every 10 years, the Federal Government conducts a census to count all the people living in the United States. This means they count all the people living in each area. After the census, each state draws new state and congressional boundary lines, and each county draws new county council or commissioner lines. This process is called redistricting. The new lines reflect changes in population.

After the boundary lines change (as they did this year), you might be in a different:

- County district
- State legislative district
- Congressional district

You might also have different elected officials from who you had before. If you vote on Election Day, you may vote at a different location. If you vote early, or if you vote by mail, then you won't be affected by these new polling places. If you vote on Election Day, your corresponding voting precinct is listed on the back cover of your Sample Ballot.

Montgomery County Board of Elections

18753 N. Frederick Avenue, Suite 210

Gaithersburg, Maryland 20879

Hours: 8:30 am - 5:00 pm

240-777-8500

www.777vote.org

www.facebook.com/777vote

www.twitter.com/777vote

Alysoun McLaughlin, *Acting Election Director*

Janet Ross, *Acting Deputy Director*

Maryland State Board of Elections

1-800-222-VOTE (8683)

www.elections.maryland.gov

www.facebook.com/MarylandStateBoardofElections

www.twitter.com/md_sbe

www.instagram.com/md_sbe

Board Members

Nahid Khozeimeh, *President*

Diane Nash Dillon, *Vice President*

David A. Naimon, *Secretary*

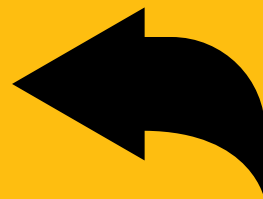
Amoretta M. Hoeber, *Board Member*

Elisse W. Barnes, *Board Member*

Alexander C. Vincent, *Substitute Board Member*

Alan Banov, *Substitute Board Member*

This guide is available in PDF or large vpe.
Email elections@montgomerycountymd.gov
or call 240-777-8500



Sample Ballot/Papeleta de Muestra

To view/print your personal sample ballot
(six pages), use the Maryland State
Board of Elections voter lookup tool below.

Para ver/imprimir su papeleta de muestra personal
(seis páginas), use la herramienta de búsqueda de votantes
de la Junta Electoral del Estado de Maryland.

<https://voterservices.elections.maryland.gov/VoterSearch>



Page 1 of 6
Página 1 de 6

Sample Ballot/Papeleta de Muestra

To view/print your personal sample ballot (six pages), use the Maryland State Board of Elections voter lookup tool below.

Para ver/imprimir su papeleta de muestra personal (seis páginas), use la herramienta de búsqueda de votantes de la Junta Electoral del Estado de Maryland.

<https://voterservices.elections.maryland.gov/VoterSearch>



Page 2 of 6
Página 2 de 6

Sample Ballot/Papeleta de Muestra

To view/print your personal sample ballot (six pages), use the Maryland State Board of Elections voter lookup tool below.

Para ver/imprimir su papeleta de muestra personal (seis páginas), use la herramienta de búsqueda de votantes de la Junta Electoral del Estado de Maryland.

<https://voterservices.elections.maryland.gov/VoterSearch>



Page 3 of 6
Página 3 de 6

Sample Ballot/Papeleta de Muestra

To view/print your personal sample ballot (six pages), use the Maryland State Board of Elections voter lookup tool below.

Para ver/imprimir su papeleta de muestra personal (seis páginas), use la herramienta de búsqueda de votantes de la Junta Electoral del Estado de Maryland.

<https://voterservices.elections.maryland.gov/VoterSearch>



Page 4 of 6
Página 4 de 6

Sample Ballot/Papeleta de Muestra

To view/print your personal sample ballot (six pages), use the Maryland State Board of Elections voter lookup tool below.

Para ver/imprimir su papeleta de muestra personal (seis páginas), use la herramienta de búsqueda de votantes de la Junta Electoral del Estado de Maryland.

<https://voterservices.elections.maryland.gov/VoterSearch>



Page 5 of 6
Página 5 de 6

Sample Ballot/Papeleta de Muestra

To view/print your personal sample ballot (six pages), use the Maryland State Board of Elections voter lookup tool below.

Para ver/imprimir su papeleta de muestra personal (seis páginas), use la herramienta de búsqueda de votantes de la Junta Electoral del Estado de Maryland.

<https://voterservices.elections.maryland.gov/VoterSearch>



Page 6 of 6
Página 6 de 6

Questions/Preguntas

Maryland State/ Estado de Maryland

Summary prepared by the Maryland Department of Legislative Services.

Resumen preparado por el Departamento de Servicios Legislativos de Maryland.

QUESTION 1: CONSTITUTIONAL AMENDMENT

Court of Appeals and Special Appeals – Renaming Chapter 82 of 2021 (Senate Bill 666)

Summary: Maryland has two appellate courts, which resolve appeals from the decisions of the State’s trial courts. The lower appellate court is called the Court of Special Appeals, while the State’s highest court is called the Court of Appeals. This constitutional amendment would change the names of the appellate courts. The Court of Special Appeals would become the Maryland Appellate Court, and the Court of Appeals would become the Supreme Court of Maryland. In addition, the judges of the Court of Appeals would become known as the justices of the Supreme Court of Maryland.

Chapter 82 of 2021 also includes provisions that make the Maryland Appellate Court and the Supreme Court of Maryland the successors to the Court of Special Appeals and the Court of Appeals, respectively, ensuring that both courts continue to operate without interruption.

PREGUNTA 1: ENMIENDA CONSTITUCIONAL

Tribunal de Apelaciones y Apelaciones Especiales – Cambio de nombre Capítulo 82 de 2021 (Proyecto de ley del Senado 666)

Resumen: Maryland cuenta con dos tribunales de apelación, que resuelven las apelaciones de las decisiones de los tribunales de primera instancia del estado. El tribunal inferior de apelaciones se denomina Tribunal de Apelaciones Especiales, mientras que el tribunal superior de apelaciones del estado se conoce como Tribunal de Apelaciones. Esta enmienda

constitucional cambiaría el nombre de los tribunales de apelación. Así, el Tribunal de Apelaciones Especiales se convertiría en el Tribunal de Apelaciones de Maryland, mientras que el Tribunal de Apelaciones pasaría a denominarse Suprema Corte de Maryland. Además, los jueces del Tribunal de Apelaciones se conocerían como jueces de la Suprema Corte de Maryland.

En el capítulo 82 de 2021 también se incluyen las disposiciones que hacen del Tribunal de Apelaciones de Maryland y la Suprema Corte de Maryland los sucesores del Tribunal de Apelaciones Especiales y el Tribunal de Apelaciones, respectivamente, para asegurar que ambos tribunales continúen funcionando sin interrupciones.

QUESTION 2: CONSTITUTIONAL AMENDMENT

Legislative Department – Eligibility to Serve as Senators and Delegates – Place of Abode Chapter 808 of 2021 (Senate Bill 55)

Summary: This constitutional amendment would alter the eligibility requirements for the office of senator or delegate.

Under current provisions of the Maryland Constitution, a person is eligible to serve as a senator or delegate if the person (1) is at least age 25 (for senator) or age 21 (for delegate) on the date of the election; (2) is a citizen of the State; (3) has resided in the State for at least one year before the date of the election; and (4) has resided in the district to which the person has been elected to represent for six months immediately preceding the date of the election or, if the district has been established for less than six months prior to the date of election, as long as the district has been established.

Under this constitutional amendment, beginning January 1, 2024, a person would be required to have both resided in and maintained a primary place of abode in the district the person has been chosen to represent for at least six months immediately preceding the date of the person’s election or, if the district has been established for less than six months prior to the date of election, as long as the district has been established.

Questions/Preguntas

PREGUNTA 2: ENMIENDA CONSTITUCIONAL

Departamento Legislativo – Requisitos de elegibilidad para senadores y delegados – Lugar de residencia Capítulo 808 de 2021 (Proyecto de ley del Senado 55)

Resumen: Esta enmienda constitucional cambiaría los requisitos de elegibilidad para el cargo de senador o delegado.

Conforme a las disposiciones actuales de la Constitución de Maryland, una persona es elegible para el cargo de senador o delegado si (1) tiene 25 años o más (para senador) o 21 años o más (para delegado) a la fecha de las elecciones; (2) es ciudadana del estado; (3) ha residido en el estado durante un año, como mínimo, antes de la fecha de las elecciones, y (4) ha residido en el distrito para el que ha sido elegida como representante durante los seis meses que anteceden inmediatamente a la fecha de las elecciones o, si el distrito ha sido establecido por un periodo menor de seis meses antes de la fecha de las elecciones, durante el tiempo que el distrito haya sido establecido.

Conforme a esta enmienda constitucional, con vigencia desde el 1 de enero de 2024, una persona será elegible para el cargo de senador o delegado si ha residido y ha mantenido un lugar de residencia principal en el distrito en que ha sido elegida para representar durante al menos seis meses inmediatamente anteriores a la fecha de las elecciones o, en caso de que el distrito haya sido establecido por un periodo menor de seis meses antes de la fecha de las elecciones, durante el tiempo que el distrito haya sido establecido.

QUESTION 3: CONSTITUTIONAL AMENDMENT

Constitutional Amendment – Civil Jury Trials Chapter 809 of 2021 (Senate Bill 669)

Summary: This constitutional amendment would provide that legislation may be enacted to limit the

right to a jury trial in a civil proceeding in which the amount in controversy is not more than \$25,000 instead of not more than \$15,000, as currently specified in the Maryland Constitution. The dollar amount specified in the constitutional amendment excludes attorney's fees that may be recoverable in the civil proceeding.

Legislation passed in the 2021 session of the General Assembly, contingent on the approval of this constitutional amendment by the voters, would provide that a party may not demand a jury trial in a civil proceeding if the amount in controversy does not exceed \$25,000, excluding attorney's fees if attorney's fees are recoverable in the proceeding. In that case, a judge, rather than a jury, would determine the verdict.

PREGUNTA 3: ENMIENDA CONSTITUCIONAL

Enmienda constitucional – Juicio civil por jurado Capítulo 809 de 2021 (Proyecto de ley del Senado 669)

Resumen: Esta enmienda constitucional permitiría la promulgación de leyes que limiten el derecho a un juicio por jurado en los procedimientos civiles donde la cuantía en cuestión no sobrepasa los \$25,000 en lugar de no más de \$15,000, como establece la Constitución de Maryland en la actualidad. La cantidad de dólares que se especifica en la enmienda constitucional excluye los honorarios legales que pueden ser recuperables durante el procedimiento civil.

La legislación aprobada en la sesión del 2021 de la Asamblea General sujeta a la aprobación de esta enmienda constitucional a través de los votantes permitiría que las partes no puedan exigir un juicio por jurado en los procedimientos civiles donde la cuantía en cuestión no exceda los \$25,000, cantidad que excluye los honorarios legales, en caso de que estos sean recuperables durante el procedimiento civil. En ese caso, el juez, en lugar del jurado, determinaría el veredicto.

Questions/Preguntas

QUESTION 4: CONSTITUTIONAL AMENDMENT

Constitutional Amendment – Cannabis – Adult Use and Possession Chapter 45 of 2022 (House Bill 1)

Summary: This constitutional amendment adds new Article XX to the Maryland Constitution to provide that on or after July 1, 2023, an individual in the State who is at least 21 years old may use and possess cannabis (otherwise known as marijuana). This authorization would be subject to a requirement that the General Assembly pass legislation providing for the use, distribution, possession, regulation, and taxation of cannabis within the State.

Under current State law, possession of 10 grams or more of marijuana is a misdemeanor, punishable by imprisonment for up to six months, a fine of up to \$1,000, or both. Possession of less than 10 grams of marijuana is a civil offense, punishable by a fine of up to \$100 for a first offense, \$250 for a second offense, and \$500 for a third or subsequent offense.

Marijuana is listed on Schedule I under the federal Controlled Substances Act. For a drug or substance to be classified as Schedule I, the following findings must be made: (1) the substance has a high potential for abuse; (2) the drug or other substance has no currently accepted medical use in the United States; and (3) there is a lack of accepted safety for use of the drug or other substance under medical supervision.

During the 2022 session, the Maryland General Assembly also passed companion legislation, Chapter 26 – House Bill 837, which alters various provisions of law applicable to the use, possession, and distribution of cannabis, contingent on the approval of this constitutional amendment. Among other things, Chapter 26:

- repeals the term marijuana and replaces it with cannabis;
- legalizes possession by a person at least 21 years old of no more than 1.5 ounces of cannabis, or equivalent amounts including no more than 2 cannabis plants, effective July 1, 2023;

- makes it a fineable civil offense for a person to possess up to 2.5 ounces of cannabis;
- reduces the crime of possession with intent to distribute cannabis to a misdemeanor subject to maximum penalties of three years imprisonment and/or a \$5,000 fine and provides that possession of less than 2.5 ounces of cannabis without other evidence of an intent to distribute or dispense does not constitute possession with intent to distribute;
- repeals criminal penalties associated with cannabis paraphernalia;
- authorizes a person incarcerated for a conviction related to possession of cannabis to apply to the court for resentencing;
- authorizes a person who is convicted of possession of cannabis to file a petition for expungement of the conviction after the satisfactory completion of the sentence including probation;
- authorizes a person who is convicted of possession with the intent to distribute cannabis to file a petition for expungement of the conviction three years after satisfaction of the sentence;
- requires the Attorney General to provide the General Assembly with a formal opinion regarding the impact of cannabis legalization on the authority of police officers to conduct searches of individuals and vehicles based on detection of the odor of cannabis;
- requires specified agencies and entities to complete studies, collect and report data, and develop standards regarding the use of cannabis, the medical cannabis industry, and the adult-use cannabis industry;
- creates a Cannabis Public Health Advisory Council; and
- establishes various funds relating to business assistance and public health. Eighteen other states have legalized recreational cannabis use by adults. A total of 37 states regulate cannabis for medical use by qualified individuals. Maryland has had a medical cannabis program in place since 2014.

Questions/Preguntas

PREGUNTA 4: ENMIENDA CONSTITUCIONAL

Enmienda constitucional – Cannabis – Consumo y posesión por personas adultas Capítulo 45 de 2022 (Proyecto de ley de la Cámara de Representantes 1)

Resumen: Esta enmienda constitucional agrega un nuevo Artículo XX a la Constitución de Maryland que permite que, a partir del 1 de julio de 2023, las personas de 21 años o más puedan consumir y poseer cannabis (también conocida como marihuana). Esta autorización estaría sujeta al requisito de que la Asamblea General apruebe una legislación que permita el uso, la distribución, la posesión, la regulación y los impuestos de cannabis dentro del estado.

Conforme a las leyes actuales del estado, la posesión de 10 gramos o más de marihuana se considera un delito menor, sancionable con hasta seis meses de encarcelación, una multa de hasta \$1,000 o ambas. La posesión de menos de 10 gramos de marihuana se considera un delito civil, sancionable con una multa de hasta \$100 por una primera infracción, \$250 por una segunda infracción y \$500 por una tercera infracción o una infracción posterior.

La marihuana se encuentra en el Anexo I de la Ley de Sustancias Controladas. Para que una droga o sustancia integre la clasificación del Anexo I, se deben tener en cuenta los siguientes resultados: (1) la sustancia tiene un alto potencial de abuso; (2) la droga o sustancia no está aceptada para el uso médico en los Estados Unidos y (3) el uso de la droga o sustancia no es seguro bajo supervisión médica.

Durante la sesión de 2022, la Asamblea General de Maryland aprobó la legislación complementaria, Capítulo 26 – Proyecto de ley de la Cámara de Representantes 837, que modifica algunas disposiciones de las leyes aplicables al uso, la posesión y la distribución de cannabis, y está sujeta a la aprobación de esta enmienda constitucional. El Capítulo 26, establece, entre otras, las siguientes cuestiones:

- Deroga el término marihuana y lo reemplaza por cannabis.

- Permite a las personas mayores de 21 años la posesión legal de no más de 1.5 onzas de cannabis, o cantidades equivalentes, incluidas 2 plantas de cannabis como máximo, a partir del 1 de julio de 2023.
- Hace de la posesión de hasta 2.5 onzas de cannabis un delito civil sancionable con multas.
- Reduce el delito de posesión de cannabis con intención de distribución a un delito menor sujeto a penas máximas de tres años de encarcelación o a una multa de \$5,000 y establece que la posesión de menos de 2.5 onzas de cannabis sin otra evidencia de distribución o venta no se considere posesión con intención de distribución.
- Deroga los cargos penales asociados a la parafernalia de cannabis.
- Autoriza a las personas encarceladas por una condena relacionada con la posesión de cannabis a solicitar una nueva sentencia ante el tribunal.
- Autoriza a las personas condenadas por posesión de cannabis a presentar una solicitud para la eliminación de la condena luego del cumplimiento satisfactorio de la sentencia, incluida la libertad condicional.
- Autoriza a las personas condenadas por posesión de cannabis con intención de distribución a presentar una solicitud para la eliminación de la condena tres años después del cumplimiento de la sentencia.
- Requiere que el procurador general proporcione a la Asamblea General una opinión formal con respecto al impacto de la legalización del cannabis en la autoridad de los oficiales de policía para llevar a cabo registros de personas y vehículos con motivo de la detección del olor a cannabis.
- Requiere que las agencias y entidades especificadas realicen estudios, recolecten y comuniquen información y desarrollen estándares con respecto al uso del cannabis, la industria del cannabis medicinal y la industria del consumo de cannabis en adultos.
- Crea un Consejo Asesor de Salud Pública sobre el Cannabis.

Questions/Preguntas

PREGUNTA 5: ENMIENDA CONSTITUCIONAL

Tribunal de Circuito del condado de Howard – Jueces del Tribunal de Sucesiones Capítulo 539 de 2022 (Proyecto de ley de la Cámara de Representantes 868)

Resumen: Esta enmienda constitucional deroga el requisito por el cual los votantes del condado de Howard deben elegir a tres jueces del Tribunal de Sucesiones. En su lugar, los jueces del Tribunal de Circuito del condado de Howard deberán estar a cargo, alternativamente, de las sesiones del Tribunal de Sucesiones, como sucede en los condados de Hartford y Montgomery. Durante las sesiones del Tribunal de Sucesiones, los jueces tendrán todo el poder, la autoridad y la jurisdicción del Tribunal de Sucesiones. Si se aprueba esta enmienda constitucional, las partes no tendrán la opción de apelar las decisiones finales del Tribunal de Sucesiones ante el Tribunal de Circuito del condado de Howard y, en cambio, deberán presentar su apelación ante el Tribunal de Apelaciones Especiales.

En la actualidad, la Constitución de Maryland establece la elección de tres jueces del Tribunal de Sucesiones en la ciudad de Baltimore y en cada uno de sus condados, a excepción de los condados de Hartford y Montgomery. En un Tribunal de Sucesiones se ocupa de todos los asuntos impugnados relacionados con el patrimonio de un difunto, incluida la validez de los testamentos y las cuestiones legales que involucran la transferencia de la propiedad. Además, el tribunal supervisa los patrimonios con legitimación judicial; aprueba las cuentas, las adjudicaciones de las comisiones de los representantes y los honorarios legales de todos los patrimonios; y comparte la jurisdicción con los tribunales de circuito sobre la tutela y el patrimonio de menores. Una disposición de las leyes de Maryland permite que las partes puedan apelar las decisiones finales de un Tribunal de Sucesiones ante el Tribunal de Circuito del condado.

Para que esta enmienda constitucional entre en vigencia, debe tener la aprobación tanto de la mayoría de los votantes del estado como de los del condado de Howard.

- Establece varios fondos relacionados con la asistencia empresarial y la salud pública. Otros dieciocho estados han legalizado el consumo adulto de cannabis con fines recreativos. Un total de 37 estados regulan el cannabis para uso medicinal en personas calificadas. Maryland cuenta con un programa de cannabis medicinal desde 2014.

QUESTION 5: CONSTITUTIONAL AMENDMENT

Circuit Court for Howard County – Judges Sitting as Orphans’ Court CHAPTER 539 of 2022 (House Bill 868)

Summary: This constitutional amendment would repeal the requirement that voters in Howard County elect three orphans’ court judges and would instead require Howard County Circuit Court judges to alternately sit as an orphans’ court, as is currently required in Harford and Montgomery counties. When sitting as an orphans’ court, the judges would have all of the power, authority, and jurisdiction of the orphans’ court. If this constitutional amendment passes, a party would no longer have the option to appeal a final judgment of the orphans’ court to the Circuit Court for Howard County and would instead have to take the appeal directly to the Court of Special Appeals.

Currently, the Maryland Constitution provides for the election of three orphans’ court judges in Baltimore City and in each county, except in Harford and Montgomery counties. An orphans’ court hears all contested matters regarding a decedent’s estate, including validity of wills and legal questions involving transfers of property. The court also supervises estates that are probated judicially; approves accounts, awards of personal representatives’ commissions, and attorney’s fees in all estates; and shares jurisdiction with the circuit courts over the guardianship of minors and their property. A provision in Maryland law allows a party to appeal a final judgment of an orphans’ court to the circuit court for the county.

For this constitutional amendment to take effect, it must be approved by both a majority of the statewide voters and a majority of the voters in Howard County.

Questions/Preguntas

Local Questions/ Preguntas Locales

Because this question was placed on the ballot by the county and not by the State of Maryland, no summary was prepared by the Maryland Department of Legislative Services. This is the full text as it appears on the ballot.

Montgomery County

QUESTION A

Charter Amendment by act of County Council
County Attorney – Removal

Amend Section 213 of the County Charter to require the consent of both the County Executive and the County Council in order to remove the County Attorney. This amendment would allow either the County Executive or the Council to initiate removal of the County Attorney. If the County Executive requests removal of the County Attorney, the Council will have 30 days to agree or disagree; if the Council does not respond within 30 days, the County Attorney cannot be removed. If the Council requests removal of the County Attorney, the County Executive will have 15 days to agree or disagree; if the County Executive does not respond within 15 days, the County Attorney cannot be removed. In the interim, the County Attorney will be placed on paid leave.

Montgomery County

QUESTION B

General Assembly Referendum
Alcoholic Beverages Law for Damascus (12th election district)

Authorizes the Board of License Commissioners for Montgomery County to issue a Class B beer, wine, and liquor license in Damascus (12th election district).

Debido a que esta pregunta fue incluida en la papeleta electoral por el condado y no por el estado de Maryland, el Departamento de Servicios Legislativos de Maryland no preparó ningún resumen. Este es el texto completo tal como aparece en la papeleta.

Condado de Montgomery

PREGUNTA A

Reforma del Estatuto por Acta del Concejo del Condado
Abogado del Condado – Remoción

Reformar la Sección 213 del Estatuto del Condado para requerir el consentimiento tanto del Ejecutivo del Condado como la del Consejo del Condado para remover al Abogado del Condado.

Esta reforma permitiría que el Ejecutivo o el Consejo del Condado inicie la remoción del Abogado del Condado de acuerdo con los siguientes términos. Si el Ejecutivo del Condado solicita la remoción del Abogado del Condado, el Consejo tendrá 30 días para estar de acuerdo o en desacuerdo; si el Consejo no responde dentro de los 30 días, el Abogado del Condado no podrá ser removido. Si el Consejo solicita la remoción del Abogado del Condado, el Ejecutivo del Condado tendrá 15 días para estar de acuerdo o en desacuerdo; si el Ejecutivo del Condado no responde dentro de los 15 días, el Abogado del Condado no podrá ser removido. El Abogado del Condado recibirá una licencia remunerada durante este periodo provisional.

Condado de Montgomery

PREGUNTA B

Referendo de la Asamblea General
Ley de Bebidas Alcohólicas para Damascus (12° distrito electoral)

Autoriza a la Junta de Comisionados de Licencias del Condado de Montgomery a emitir una licencia para cervezas, vinos y licores de Clase B en Damascus (12° distrito electoral).

Questions/Preguntas

LIST OF WRITE-IN CANDIDATES*

Governor/Lieutenant Governor - STATE OF MARYLAND
KYLE SEFCIK and KATIE LEE – UNAFFILIATED

U.S. Senator - STATE OF MARYLAND
SCOTTIE JO GRIFFIN - DEMOCRATIC

* *Additional individuals may file after this sample ballot is printed or listed candidates may withdraw. An up-to-date listing will be posted at Early Voting centers, the Board of Elections, and in your polling place.*

LISTA DE CANDIDATOS POR ESCRITO*

Gobernador/Vicegobernador - ESTADO DE MARYLAND
KYLE SEFCIK y KATIE LEE – NO AFILIADO/A

Senador de los Estados Unidos - ESTADO DE MARYLAND
SCOTTIE JO GRIFFIN – DEMÓCRATA

* *Otras personas pueden presentar una solicitud después de que se imprima esta boleta de muestra o los candidatos enumerados pueden retirarse. Se publicará una lista actualizada en los centros de votación anticipada, la Junta electoral y en su lugar de votación.*

WRITE-IN CANDIDATES

To cast a write-in vote on the paper ballot:

- Fill in the oval to the left of “or write-in.”
- Print the name clearly on the dotted line.

To cast a write-in vote on the ballot marking device:

- Touch the oval to the left of “Write-in” in the contest for which you wish to write in a person’s name.
- On the keyboard, press letters to spell the person’s first and last name.
- As you press letters, the name will appear in the box above the keyboard.

- Press “Space” to make a space between the person’s first and last name.
 - To make a change, press “Backspace.”
 - After entering the person’s first and last name, press “Accept.”
 - Your write-in choice will show on the screen for that contest.
- If you change your mind and don’t want to cast a write-in vote, touch the write-in name.
- Press “Clear” and then press “Accept.”

CANDIDATOS DEL VOTO ESCRITO

Para emitir un voto escrito en una papeleta de papel:

- Llene el ovalo a la izquierda de “o por escrito” e imprima.
- El nombre del candidato en forma clara en la línea punteada.
- Como escribir el nombre de un candidato con el dispositivo para marcar la papeleta:
- Toque el óvalo a la izquierda de “Write-in” para el escaño en el que usted desee escribir el nombre de la persona.
- En el teclado, oprima las letras para deletrear el nombre y apellido de la persona.
- A medida que oprima las letras, el nombre aparecerá en la casilla encima del teclado. • Oprima “Espacio” para añadir un espacio entre el nombre y el apellido de la persona.
- Para hacer un cambio, oprima “Atrás.”
- Después de ingresar el nombre y apellido de la persona, oprima “Aceptar.”
- El nombre que escribió ahora aparecerá en la pantalla para dicho escaño.
- Si cambia de parecer y no desea emitir un voto por una persona que no aparece en la papeleta, toque el nombre. Oprima “Borrar” y luego oprima “Aceptar.”

POLL WORKERS NEEDED!

An election worker (or election judge) is a registered Maryland voter who volunteers to assist voters on Election Day. The role of an election worker is to ensure fair and accessible elections for all voters and to protect the integrity of the election process.

- Due to the diversity within the county, bilingual voters are needed.
- Voters who are fluent in both English and Spanish are especially needed in each polling place to meet the requirements of Section 203 of the 1975 Voting Rights Act.
- Depending on the number of days served, poll workers can earn up to \$1,830 stipend.
- To apply, text SERVE to 77788 or visit www.777vote.org, then select "Election Workers" tab, then "Getting Started"

HIGH SCHOOL POLL WORKER PROGRAM (16 & OLDER)

The Montgomery County Board of Elections Future Vote Student Election Worker Program provides high school students with an exciting opportunity to serve as election workers.

Depending on the number of days served, volunteers may choose to earn up to 65 Student Service Learning (SSL) hours or up to \$630 stipend for their service along with a great hands-on introduction to the democratic process.

REQUIREMENTS:

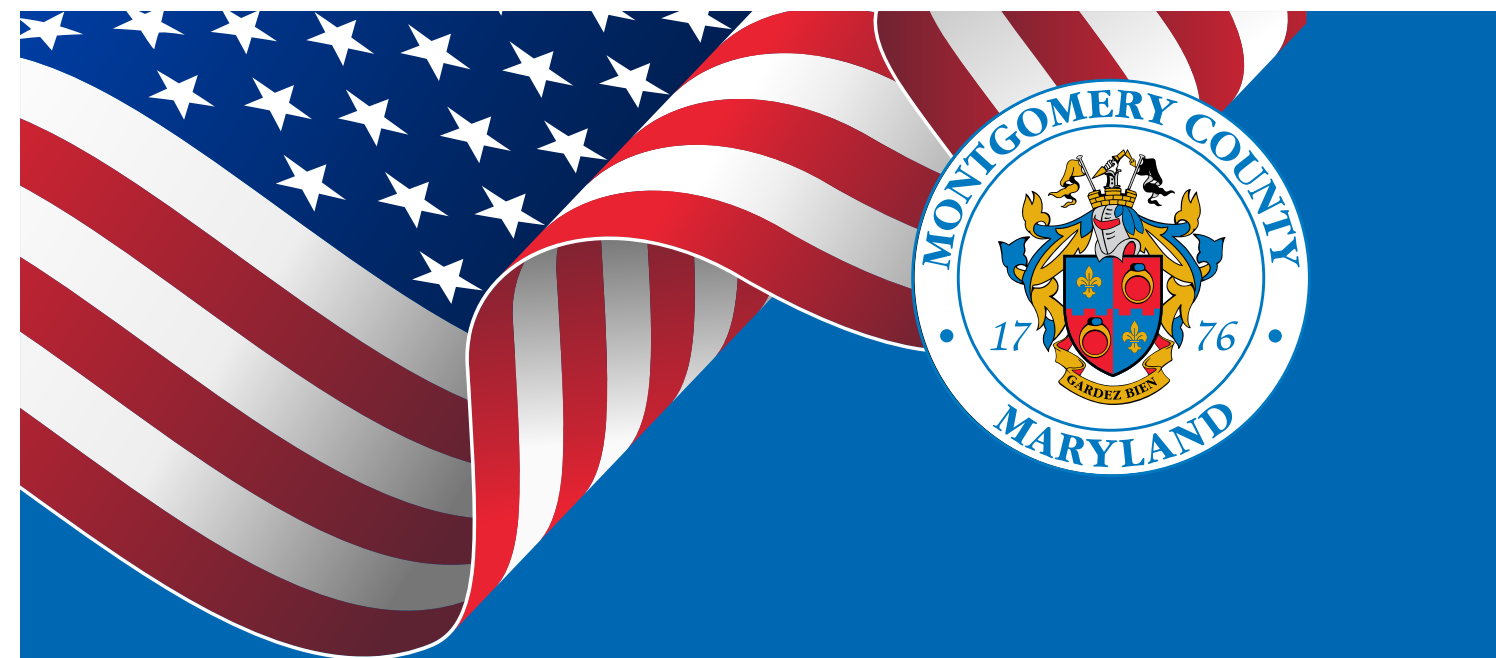
Interested students must meet the following requirements to participate as a student election worker:

- Must be at least 16 years of age by the time of registration
- U.S. Citizen of the United States
- Registered to vote in Maryland
- Must have parental consent for workers under 18 years old

For additional information: visit www.777vote.org, then select "Election Workers", then select "High School Poll Workers". **(Deadline: October 18, 2022)**

FUTURE VOTE AMBASSADORS!

Students, grades 6-12, needed to serve as Election Day student aides. Serving gives students their first exposure to the actual logistics of the democratic process in the United States. Students leave the program with experience in how elections are set up and a greater understanding of and trust in American democracy. Student election aides are not offered any monetary compensation, but they are given Student Service Learning (SSL) hours for every hour they work. To apply, visit www.777vote.org, then select "Future Vote", then select "Sign-up". **(Deadline: October 18, 2022)**



JUNTA ELECTORAL DEL CONDADO DE MONTGOMERY

Papeleta de Muestra Oficial e Información de Votación

Elecciones Generales Gubernamental de 2022

Mira adentro para obtener información sobre:

- ✓ Las tres maneras de votar (páginas 26 - 27)
- ✓ Buzones de entrega de papeletas (página 28)
- ✓ Centros de Votación Anticipada (páginas 30 - 31)
- ✓ Aplicación móvil MoCo Votes y mensajes de texto telefónicos (página 32)
- ✓ Papeleta de Muestra Oficial (páginas 11 - 16)

Sección 203 de la Ley del Derecho al Voto de 1975 requiere que la información sobre la votación esté disponible en español.

Tres Formas de Votar 1.2.3

1 CENTROS DE VOTACIÓN ANTICIPADA

Del 27 de octubre al 3 de noviembre de 2022 (7AM - 8PM)

Los votantes registrados y aquellos elegibles para el registro el mismo día pueden votar en cualquiera de los 14 centros de votación anticipada del Condado de Montgomery. (Consulte las páginas 30 a 31 para las ubicaciones de los centros de votación anticipada).

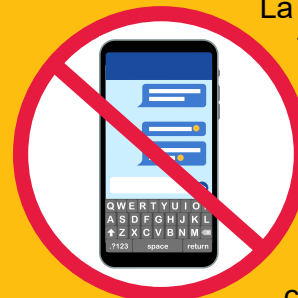
- La inscripción el mismo día para los nuevos votantes estará disponible si trae su licencia de conducir o un permiso de aprendizaje de Maryland vigente, una tarjeta de identificación de Maryland u otra prueba de residencia (Ejemplo: estado de cuenta bancaria, factura de servicios públicos u otro documento del gobierno con su nombre y nueva dirección).
- Para conocer los lugares de votación anticipada cercanos, las direcciones de manejo y los tiempos de espera, envíe un mensaje de texto con las letras VA y código postal al 77788 (Ejemplo: VA 20879).

* Los tiempos de espera en cada centro de votación anticipada se publican en el sitio web de la Junta Electoral en www.777vote.org

2 DÍA DE LA ELECCIÓN

Martes, 8 de noviembre de 2022 (7AM - 8PM)

- Su lugar de votación asignado está impreso en la contraportada de esta guía.
- ¡Evite retrasos! Vote entre las 10AM y las 3PM en su lugar de votación asignado.
- La inscripción el mismo día para los nuevos votantes estará disponible si trae su licencia de conducir o un permiso de aprendizaje de Maryland vigente, una tarjeta de identificación de Maryland u otra prueba de residencia (Ejemplo: estado de cuenta bancaria, factura de servicios públicos u otro documento del gobierno con su nombre y nueva dirección).
- Para obtener información sobre el lugar de votación, envíe el mensaje de texto con la palabra REVISE al 77788 (Ejemplo: REVISE 20879).



La ley de Maryland prohíbe el uso de teléfonos inteligentes o dispositivos electrónicos en la sala de votación. Esto incluye hacer llamadas telefónicas, tomar fotos, grabar videos o investigar candidatos mientras votan. Marque sus opciones en su papeleta de muestra y tráigala con usted para ahorrar tiempo cuando vote su papeleta oficial.



Tres Formas de Votar 1.2.3

3 VOTACIÓN POR CORREO

- Los votantes registrados pueden solicitar una papeleta por correo para esta elección o solicitar que se coloque en la lista permanente de papeletas para votar por correo en todas las elecciones.
- Para recibir una solicitud de boleta por correo, los votantes pueden enviar un mensaje de texto a VPC al 77788, llamar al 240-777-8550 o enviar un correo electrónico a absentee@montgomerycountymd.gov.
- Siga las instrucciones para firmar y fechar el juramento EN EL SOBRE antes de devolverlo. Las papeletas enviadas por correo sin juramentos firmados NO se contarán.
- Asegúrese de firmar el juramento EN EL SOBRE, NO en la papeleta. Las papeletas firmadas NO serán contadas.
- Lleve su papeleta a cualquier buzón del Servicio Postal de los Estados Unidos o al buzón oficial de la Junta Electoral del Condado de Montgomery en todos los escuelas secundarias, centros de votación anticipada y otros lugares (consulte la lista de ubicaciones de buzones en la página 28).
- Los votantes que ya hayan solicitado una papeleta por correo y decidan votar en persona estarán obligado a votar con una papeleta provisional en las urnas.

Plazos para SOLICITAR Papeletas por Correo

- Las solicitudes de papeletas por correo deben recibirse antes de:
 - Si desea recibir su papeleta por correo postal/fax: **martes, 1 de noviembre de 2022**
 - Si desea recibir su papeleta por Internet a través de su correo electrónico: **viernes, 4 de noviembre de 2022**
 - Si solicita la entrega de papeleta por Internet, deberá imprimir su propia papeleta y proporcionar su propio sobre de devolución y franqueo. Una vez recibidas en la Junta Electoral, estas papeletas se duplican a mano en las papeletas oficiales para escanearlas.
 - Si desea recoger su papeleta por correo en persona: **martes, 4 de noviembre de 2022 (antes de las 8PM en la oficina electoral)**

Plazos de DEVOLUCIÓN de la Papeleta por Correo

- La papeleta por correo debe devolverse a la Junta Electoral de una de estas maneras:
- Depositándola en uno de los 52 buzones oficiales del Condado de Montgomery hasta el **martes, 8 de noviembre de 2022 (8PM)**. La semana antes de la elección es la mejor opción para asegurarse de que su papeleta sea recibida con tiempo. Consulte la página 30 para conocer las ubicaciones de los buzones.
 - En persona en la oficina de la Junta Electoral en Gaithersburg antes del **martes, 8 de noviembre de 2022 (8PM)**
 - Por correo postal de los Estados Unidos, con matasellos del Servicio Postal antes del **martes 8 de noviembre de 2022** y recibido antes de las 10 a.m. del **viernes 18 de noviembre de 2022**. Las oficinas de correos generalmente cierran a las 5 p.m. Para garantizar la entrega con tiempo, es mejor enviar su papeleta por correo postal antes del **martes 1 de noviembre de 2022**, o entregarla a la Oficina de Correos en persona antes del día de las elecciones y ver que un trabajador postal marca a mano su sobre.
 - Para conocer la ubicación y la disponibilidad de un buzón y/o una oficina postal cercana, envíe un mensaje de texto con la palabra BUZON y el código postal de su ubicación al 77788 (Ejemplo: BUZON 20879).

Lleve su papeleta por correo a un buzón de entrega, O . . .

Ubicaciones de Buzón de Entrega de Papeleta

Activity Center at Bohrer Park
506 South Frederick Avenue
Gaithersburg, MD 20877

Asbury Methodist Village, Rosborough
409 Russell Avenue
Gaithersburg, MD 20877
(For residents only)

Bauer Drive Community Rec Center
14625 Bauer Drive
Rockville, MD 20853

Bethesda-Chevy Chase High School
4301 East-West Highway
Bethesda, MD 20814

Montgomery Blair High School
51 University Boulevard East
Silver Spring, MD 20901

James Hubert Blake High School
300 Norwood Road
Silver Spring, MD 20905

Winston Churchill High School
11300 Gainsborough Road
Potomac, MD 20854

Clarksburg High School
22500 Wims Road
Clarksburg, MD 20871

Gwendolyn E. Coffield
Community Recreation Center
2450 Lyttonville Road
Silver Spring, MD 20910

Nancy H. Dacek N. Potomac
Community Recreation Center
13850 Travilah Road
Rockville, MD 20850

Damascus Community Rec Center
25520 Oak Drive
Damascus, MD 20872

Damascus High School
25921 Ridge Road
Damascus, MD 20872

East County Community
Recreation Center
3310 Gateshead Manor Way
Silver Spring, MD 20904

Albert Einstein High School
11135 Newport Mill Road
Kensington, MD 20895

Executive Office Building
101 Monroe Street
Rockville, MD 20850

Friendship Heights Village Center
4433 South Park Avenue
Chevy Chase, MD 20815

Gaithersburg High School
101 Education Boulevard
Gaithersburg, MD 20877

Germantown Community
Recreation Center
18905 Kingsview Road
Germantown, MD 20874

John F. Kennedy High School
1901 Randolph Road
Silver Spring, MD 20902

Jane E. Lawton Community
Recreation Center
4301 Willow Lane
Chevy Chase, MD 20815

Leisure World
Clubhouse I
3700 Rossmoor Boulevard
Silver Spring, MD 20906
(For residents only)

Longwood Community
Recreation Center
19300 Georgia Avenue
Brookeville, MD 20833

Col. Zadok Magruder High School
5939 Muncaster Mill Road
Rockville, MD 20855

Mid-County Community
Recreation Center
2004 Queensguard Road
Silver Spring, MD 20906

Montgomery County
Board of Elections
18753 North Frederick Avenue
Gaithersburg, MD 20879
(Drive-up Box)

Montgomery County
Conference Center
Marriott Bethesda North
5967 Executive Boulevard
North Bethesda, MD 20852

Northwest High School
13501 Richter Farm Road
Germantown, MD 20874

Northwood High School
919 University Boulevard West
Silver Spring, MD 20901

Paint Branch High School
14121 Old Columbia Pike
Burtonsville, MD 20866

Poolesville High School
17501 West Willard Road
Poolesville, MD 20837

Potomac Community Rec Center
11315 Falls Road
Potomac, MD 20854

Marilyn J. Praisner Community
Recreation Center
14906 Old Columbia Pike
Burtonsville, MD 20866

Quince Orchard High School
15800 Quince Orchard Road
Gaithersburg, MD 20878

Richard Montgomery High School
250 Richard Montgomery Drive
Rockville, MD 20852

Riderwood Village
Village Square Clubhouse
3110 Gracefield Road,
Silver Spring 20904
(For residents only)

Robertson Park Youth Center
801 Rabbitt Road
Gaithersburg, MD 20878

Rockville City Hall
111 Maryland Avenue
Rockville, MD 20850
(Drive-up Box)

Rockville High School
2100 Baltimore Road
Rockville, MD 20851

Sandy Spring Volunteer
Fire Department
17921 Brooke Road
Sandy Spring, MD 20860

Margaret Schweinhaut Senior Ctr
1000 Forest Glen Road
Silver Spring, MD 20901

Seneca Valley High School
19401 Crystal Rock Drive
Germantown, MD 20874

Sherwood High School
300 Olney-Sandy Spring Road
Sandy Spring, MD 20860

Silver Spring Civic Building
1 Veterans Place
Silver Spring, MD 20910

Springbrook High School
201 Valley Brook Drive
Silver Spring, MD 20904

Takoma Park Community Center
7500 Maple Avenue
Takoma Park, MD 20912

Bette Carol Thompson Scotland
Neighborhood Recreation Center
7700 Scotland Drive
Potomac, MD 20854

Upper County Community
Recreation Center
8201 Emory Grove Road
Gaithersburg, MD 20877

Walt Whitman High School
7100 Whittier Boulevard
Bethesda, MD 20817

Walter Johnson High School
6400 Rock Spring Drive
Bethesda, MD 20814

Watkins Mill High School
10301 Apple Ridge Road
Gaithersburg, MD 20879

Wheaton High School
12401 Dalewood Drive
Silver Spring, MD 20906

Wheaton Library and
Community Recreation Center
11701 Georgia Avenue
Wheaton, MD 20902

White Oak Community Rec Center
1700 April Lane
Silver Spring, MD 20904

Wilson Wims Elementary School
12520 Blue Sky Drive
Clarksburg, MD 20871

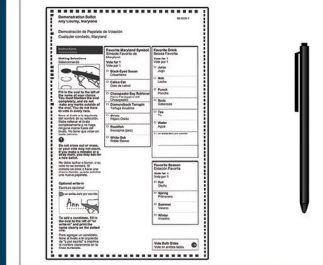
Thomas S. Wootton High School
2100 Wootton Parkway
Rockville, MD 20850

Vote en persona durante la votación anticipada o el día de las elecciones

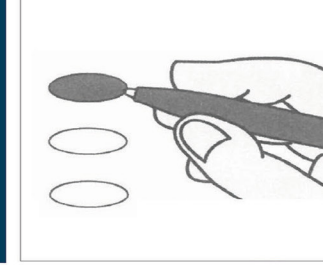
Elija cómo marcar el voto.

Marque el voto a mano.

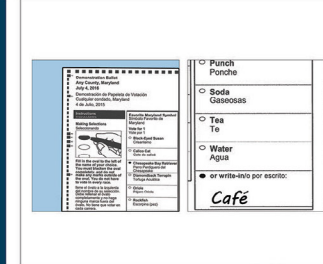
1 Reciba el voto.
Un trabajador electoral le dará un voto. Lleve el voto a una cabina de privacidad.



2 Marque el voto.
Marque el óvalo de su opción a la izquierda con un bolígrafo



3 Revise el voto.
Revise que su voto esté marcado correctamente. ¿Lo ha dado vuelta? ¡Puede haber elecciones en el otro lado!



Marque el voto con una máquina.

1 Inserte la tarjeta.
Inserte la tarjeta de activación de voto que le ha dado el trabajador electoral.



2 Realice las selecciones.
Haga selecciones tocando la pantalla. Toque el botón «Más» para ver todos los candidatos en cada elección. Utilice los botones «Anterior» y «Siguiente» para navegar a través de las elecciones. O use el teclado y los auriculares (o su propio dispositivo de accesibilidad) para escuchar las opciones y realizar selecciones..

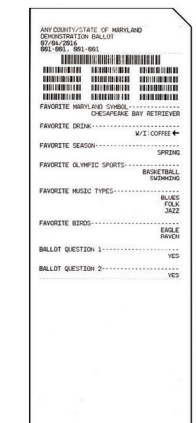


3 Revise e imprima.
Revise todas las selecciones en la pantalla de resumen. Toque una elección para volver atrás y hacer cambios. A continuación, toque «Siguiente» para volver a la pantalla de resumen. Una vez confirmadas sus elecciones, presione «Imprimir tarjeta» y retire el voto. También puede revisar sus opciones impresas en el voto impreso. Lleve su voto impreso a la unidad de escaneo.



Escanee el voto.

Inserte el voto en la unidad de escaneo. El voto puede tabularse en cualquier orientación (lado derecho hacia arriba, atrás, abajo). Una pantalla de agradecimiento por la votación aparecerá después de que el voto se acepte y se coloque en la caja de seguridad.



Para conocer la ubicación y disponibilidad de un buzón de entrega de papeleta cercano y/o localizador de oficina postal, envíe por de **texto la palabra BUZON** más su **Código Postal** al **77788** (ejemplo: **BUZON 20879**) o visite www.77VOTE.ORG

Junta Electoral del estado de Maryland

elections.maryland.gov

#MDvotes



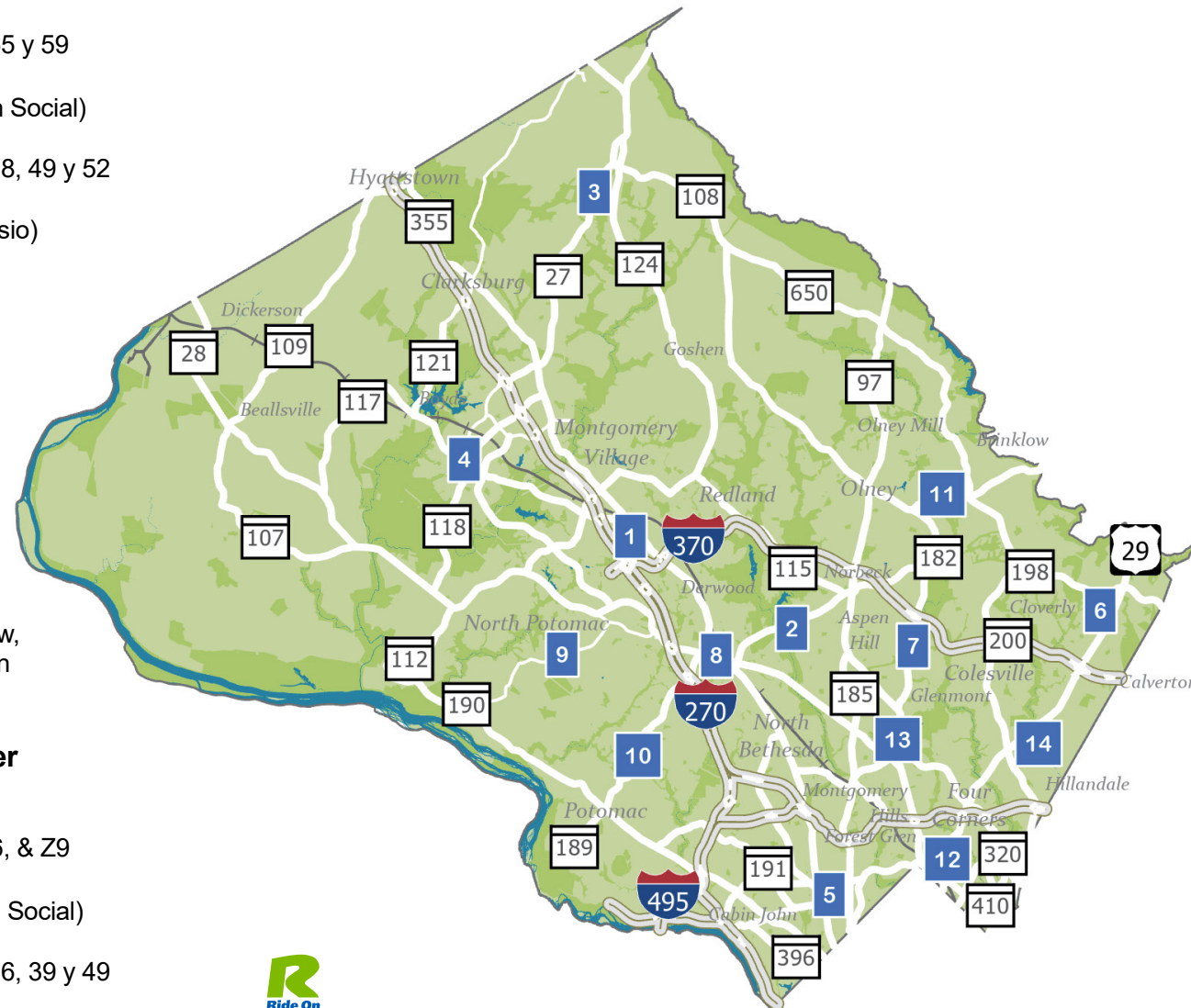
Centros de Votación Anticipada

Durante el período de votación anticipada **del 27 de octubre al 3 de noviembre**, puede votar en persona en cualquiera de los 14 centros de votación anticipada del Condado de Montgomery. Cada sitio también tendrá un buzón para recibir papeletas por correo.

Las líneas más cortas suelen ser durante la semana entre las 10AM y las 3PM. Las filas más largas suelen ser durante las dos primeras horas del primer día y las dos últimas horas del último día.

En cualquier caso, tomará una papeleta para insertarla en el escáner.

- 1 Activity Center at Bohrer Park** (Gimnasio)
506 S. Frederick Avenue, Gaithersburg, MD 20877
Estacionamiento: Gratuito en el centro; Rutas de Ride On 55 y 59
- 2 Bauer Drive Community Recreation Center** (Salón Social)
14625 Bauer Drive, Rockville, MD 20853
Estacionamiento: Gratuito en el centro; Rutas de Ride On 48, 49 y 52
- 3 Damascus Community Recreation Center** (Gimnasio)
25520 Oak Drive, Damascus, MD 2087
Estacionamiento: Gratuito en el centro
Ruta de Ride On 90 (lunes a viernes)
- 4 Germantown Community Recreation Center**
(Gimnasio y Salón Social)
18905 Kingsview Road, Germantown, MD 20874
Parking: Free on site. Ride On routes 61, 72, 74, 78, & 98
- 5 Jane E. Lawton Community Recreation Center**
(Gimnasio), 4301 Willow Lane, Chevy Chase, MD 20815
Estacionamiento: Gratuito en el sitio; Restricciones de estacionamiento en la calle suspendidas en las calles Willow, Elm y 44th de 10 am a 6 pm; Rutas de Ride On 34, estación de metro Bethesda (0.5 millas a pie)
- 6 Marilyn J. Praisner Community Recreation Center**
(Salón Social)
14906 Old Columbia Pike, Burtonsville, MD 20866
Estacionamiento: Gratuito en el sitio; Rutas de Metrobús Z6, & Z9
- 7 Mid-County Community Recreation Center** (Salón Social)
2004 Queensguard Road, Silver Spring, MD 20906
Estacionamiento: Gratuito en el centro; Rutas de Ride On 26, 39 y 49
- 8 Montgomery County Executive Office Building**
(Auditorio 2ª Planta), 101 Monroe Street, Rockville, MD 20850
Estacionamiento: Una hora gratis en el parqueo de Jefferson & Monroe
Estacionamiento en la calle con parquímetros
Rutas de Ride On 45, 46 y 5; Rutas de Metrobús Q1, Q2, Q5 y Q6
Estación de metro Rockville (0.2 millas a pie)



Del 27 de octubre al 3 de noviembre 2022

Para votar en el Condado de Montgomery, debe ser ciudadano estadounidense, residente del Condado de Montgomery, registrarse para votar antes del **martes, 18 de octubre** o en persona durante la votación anticipada o el Día de las Elecciones, y tener 18 años antes del Día de las Elecciones el **martes, 8 de noviembre**.

El registro el mismo día está disponible durante la votación anticipada y el Día de las Elecciones si trae una licencia de conducir de Maryland, un permiso de aprendizaje, una tarjeta de identificación de Maryland u otra prueba de residencia. Sin embargo, si se mudó y no cambió su dirección, debe actualizarla antes del Día de las Elecciones. Un oficial electoral lo ayudará a cambiar su dirección y le dará la papeleta para su nueva dirección.

- 9 Nancy H. Dacek North Potomac Community Recreation Center** (Salón Social)
13850 Travilah Road, Rockville, MD 20850
Estacionamiento: Gratuito en el sitio; Rutas de Ride On 67 y 301
- 10 Potomac Community Recreation Center** (Gimnasio)
11315 Falls Road, Potomac, MD 20854
Estacionamiento: Gratuito en el centro
Rutas de Ride On 37, Ruta de Metrobús T2
- 11 Sandy Spring Volunteer Fire Department Station 4**
(Oak Room, Nivel Superior)
17921 Brooke Road, Sandy Spring, MD 20860
Estacionamiento: Gratuito en el centro ; Ruta de Metrobús Z2
- 12 Silver Spring Civic Building**
(Great Hall, Nivel Inferior)
1 Veterans Place, Silver Spring, MD 20910
Estacionamiento: Garaje público u estacionamiento en la calle con parquímetros.
Rutas de Ride On 12, 15, 16, 17, 19, 20 y 28.
Rutas de Metrobús F4, F6 y J4
Estación de metro Silver Spring (0.5 millas a pie)
- 13 Wheaton Community Recreation Center**
(Gimnasio), 11701 Georgia Avenue, Wheaton, MD 20902
Estacionamiento: Gratuito en el sitio; Rutas de Ride On 9, 31 y 33
Rutas de Metrobús Y2, Y7 e Y8
Estación de metro Wheaton (0.9 millas a pie)
- 14 White Oak Community Recreation Center** (Salón Social)
1700 April Lane, Silver Spring, MD 20904
Estacionamiento: Gratuito en el sitio
Rutas de Ride On 10; Ruta de Metrobús rutas Z6 y Z8

Para los lugares de votación anticipada más cercanos, las direcciones de manejo y los tiempos de espera, envíe **texto con las letras VA y código postal al 77788** (Ejemplo: VA 20879) o visite www.777VOTE.ORG



Consigue lo que necesitas para votar!

Aplicación móvil MoCo Votes y mensajes de texto telefónicos

Envíe texto con la palabra **VOTA** al 77788

- ✓ Registrarse para votar

Envíe texto con la palabra **REVISE** al 77788

- ✓ Revise su registro de registro de votante
- ✓ Averigüe dónde votar
- ✓ Descubra sus distritos electorales
- ✓ Vea el estado de su papeleta por correo o provisional

Envíe texto con las letras **VPC** al 77788

- ✓ Aplicar para votar por correo

Envíe texto con la palabra **BUZON + Código Postal**

al 77788 (Ejemplo: BUZON 20879)

- ✓ Localizador de buzón de entrega de papeletas y oficina de correos

Envíe texto con las letras

VA + Código Postal

al 77788 (Ejemplo: VA 20879)

- ✓ Los tres centros de votación anticipada cercanos
- ✓ Tiempos de espera

Envíe texto con la palabra

SERVIR al 77788

- ✓ Servir como trabajador/a electoral

Envíe texto con la palabra

AYUDA al 77788

- ✓ Información adicional



 ¡Descarga la aplicación móvil MoCo Votes para obtener información electoral valiosa!



Seguridad Electoral

Su papeleta no está conectada a Internet

El escáner digital que cuenta su papeleta nunca está conectado a Internet. Cada escáner ha sido certificado por la Comisión de Asistencia Electoral de los EE.UU. La Junta Electoral del Condado de Montgomery prueba cada escáner para asegurarse de que cuente con precisión antes de enviarlo a las urnas. La Junta Electoral del Condado de Montgomery sigue estrictos procedimientos de cadena de custodia y audita los resultados después del Día de las Elecciones para asegurarse de que los escáneres no hayan sido manipulados.

Existen sistemas de respaldo para proteger los resultados electorales

Existen varios sistemas de respaldo para proteger la validez de los resultados electorales. Primero, los resultados se imprimen en papel en cada lugar de votación. En segundo lugar, se almacena un escaneo digital de cada papeleta en una unidad extraíble. En tercer lugar, las papeletas en papel se pueden usar en una auditoría o un recuento, como se hizo durante los recuentos de 2018. También existen sistemas de respaldo para el registro de votantes. Se envían avisos a los votantes por cada cambio y cada lugar de votación tiene una lista impresa de votantes. Cualquiera que cuestione su registro de votante puede emitir una papeleta provisional y los funcionarios electorales determinarán después del día de las elecciones si la papeleta se emitió válidamente y se contará.

Te estamos cuidando

Un equipo bipartidista dedicado de profesionales y voluntarios preserva la cadena de custodia de su papeleta y los datos de votación. Todos los empleados reciben verificaciones de antecedentes y miles de voluntarios bipartidistas a nivel del condado, estatal y federal trabajan para garantizar la integridad de las elecciones.

Los resultados de las elecciones no se confirman inmediatamente, y las papeletas electorales por correo y las papeletas provisionales se cuentan DESPUÉS del Día de las Elecciones

Los resultados reportados por los medios de comunicación en la noche de las elecciones no son definitivos. Las papeletas por correo y provisionales se cuentan después del día de las elecciones, con los resultados publicados cada noche, y la elección no se certifica durante al menos dos semanas después del día de las elecciones. Esto da tiempo para auditar los resultados, investigar las quejas y asegurarse de que cada voto cuente. El Condado de Montgomery puede tardar más en anunciar los resultados finales porque hay más votantes, y generalmente muchas más papeletas por correo, y más papeletas entregadas por Internet (que deben duplicarse a mano y, por lo tanto, tomar más tiempo) que en otros condados de Maryland. Todos los votos válidamente emitidos serán contados, ya sea que cambien o no los resultados.

ACCESIBILIDAD DE VOTACIÓN

Votantes con discapacidades

El sistema de votación de Maryland ofrece funciones de accesibilidad. Pregúntele al juez electoral sobre sus opciones. Al menos un dispositivo de marcación de papeletas con pantalla táctil estará disponible en cada sitio electoral con capacidades de audio, Braille, letra grande y alto contraste. Cada dispositivo de marcado de papeleta tiene un teclado que permite a los votantes con impedimentos visuales navegar por la papeleta y tomar sus decisiones.

Acceso al idioma

La Junta Electoral se compromete a servir a todos los votantes del condado, incluidos los que hablan inglés limitado. Los trabajadores electorales están capacitados y tienen acceso a varios recursos lingüísticos para ayudar con la comunicación en amárico, chino, francés, coreano, español, vietnamita y otros idiomas. Como lo requiere la Sección 203 de la Ley de Derechos Electorales de 1975, el dispositivo de marcado de papeletas ofrece instrucciones visuales y de audio en inglés o español, según lo seleccione el votante.

Redistribución de Distritos

La redistribución puede haber cambiado su distrito y lugar de votación

Cada 10 años, el Gobierno Federal realiza un censo para contar a todas las personas que viven en los Estados Unidos. Lo que significa que cuentan todas las personas que viven en cada área. Después del censo, cada estado traza nuevas líneas fronterizas Estatales y del Congreso, y cada condado traza nuevas líneas de comisionados o Consejos de Condado. Este proceso se llama redistribución de distritos. Las nuevas líneas reflejan cambios en la población.

Después de que las líneas de límite cambien (como lo hicieron este año), es posible que esté en un lugar diferente:

- Condado / Distrito
- Distrito Legislativo Estatal
- Distrito del Congreso

También puede tener funcionarios electos diferentes a los que tenía antes. Si vota el Día de las Elecciones, puede votar en un lugar diferente. Si vota temprano o si vota por correo, no se verá afectado por estos nuevos lugares de votación. Si vota el Día de las Elecciones, su recinto de votación correspondiente se encuentra en la contraportada de su papeleta de muestra.

Junta Electoral del Condado de Montgomery

18753 N. Frederick Avenue, Suite 210
Gaithersburg, Maryland 20879
Hours: 8:30 am - 5:00 pm
240-777-8500

www.777vote.org

www.facebook.com/777vote

www.twitter.com/777vote

Alysoun McLaughlin, *Directora Electoral Interina*
Janet Ross, *Subdirectora Electoral Interina*

Miembros de la Junta

Nahid Khozeimeh, *presidenta*
Diane Nash Dillon, *vice presidenta*
David A. Naimon, *secretario*
Amoretta M. Hoeber, *miembro de la Junta*
Elisse W. Barnes, *miembro de la Junta*
Alexander C. Vincent, *miembro suplente de la Junta*
Alan Banov, *miembro suplente de la Junta*

Junta Electoral del Estado de Maryland

1-800-222-VOTE (8683)

www.elections.maryland.gov

www.facebook.com/MarylandStateBoardofElections

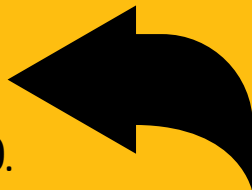
www.twitter.com/md_sbe

www.instagram.com/md_sbe

Esta guía está disponible en PDF o en letra grande.

Envíe un correo electrónico a

elections@montgomerycountymd.gov or call 240-777-8500.



¡SE NECESITAN TRABAJADORES ELECTORALES!



Un trabajador electoral (o juez electoral) es un votante registrado de Maryland que se ofrece como voluntario para ayudar a los votantes el día de las elecciones. El papel de un trabajador electoral es garantizar elecciones justas y accesibles para todos los votantes y proteger la integridad del proceso electoral.

- Debido a la diversidad dentro del condado, se necesitan votantes bilingües.
- Los votantes que dominan el inglés y el español son especialmente necesarios en cada lugar de votación para cumplir con los requisitos de la Sección 203 de la Ley de Derechos Electorales de 1975.
- Dependiendo de la cantidad de días servidos, los trabajadores electorales pueden ganar hasta \$1,830 de estipendio.
- Para aplicar, envíe un mensaje de texto con la palabra SERVIR al 77788 o visite 777vote.org, luego seleccione "trabajadores electorales", luego "empezando".

PROGRAMA DE TRABAJADORES ELECTORALES DE LA ESCUELA SECUNDARIA (16 AÑOS O MÁS):

El Programa de Trabajadores Electorales Estudiantiles de la Junta Electoral del Condado de Montgomery ofrece a los estudiantes de secundaria una oportunidad emocionante de servir como trabajadores electorales. Dependiendo de la cantidad de días servidos, los voluntarios pueden optar por ganar hasta 65 horas de Aprendizaje de Servicio Estudiantil (SSL) o hasta un estipendio de \$630 por su servicio junto con una gran introducción práctica al proceso democrático.

REQUISITOS:

Los estudiantes interesados deben cumplir con los siguientes requisitos para participar como trabajadores electorales estudiantiles:

- Debe tener al menos 16 años en el momento del registro
- Ciudadano estadounidense de los Estados Unidos
- Registrado para votar en Maryland
- Debe tener el consentimiento de los padres para los trabajadores menores de 18 años

Para obtener información adicional: visite www.777vote.org, luego seleccione "Election Workers", luego seleccione "High School Poll Workers". **(Fecha límite: 18 de octubre de 2022)**

¡EMBAJADORES DE FUTURE VOTE!

Los estudiantes, grados 6-12, necesitaban servir como asistentes estudiantiles el día de las elecciones. Servir les da a los estudiantes su primera exposición a la logística real del proceso democrático en los Estados Unidos. Los estudiantes salen del programa con experiencia en cómo se establecen las elecciones y una mayor comprensión y confianza en la democracia estadounidense. A los asistentes electorales estudiantiles no se les ofrece ninguna compensación monetaria, pero se les dan horas de Aprendizaje de Servicio Estudiantil (SSL) por cada hora que trabajan. Para aplicar, visite www.777vote.org, luego seleccione "Future Vote" y, a continuación, seleccione "Sign-up". **(Fecha límite: 18 de octubre de 2022)**



**Montgomery County
Board of Elections**
P.O. Box 4333
Rockville, MD 20849-4333

www.777vote.org
elections@montgomerycountymd.gov
240-777-8500
[@777vote](https://twitter.com/777vote)



NON-PROFIT
U.S. Postage
Paid
Permit No. 1209
Rockville, MD

RETURN SERVICE REQUESTED

IF RECIPIENT DECEASED
Check here and return to sender
*Si el destinatario falleció, marque aquí
y devuélvalo al remitente*

IF NOT AT THIS ADDRESS
Check here and return to sender
*Si el destinatario no esta en esta dirección,
marque aquí y devuélvala al remitente*

**Request your Mail-In ballot
TODAY, or plan to vote in-person!
¡Solicite una papeleta por correo HOY,
o planee votar en persona!**