

TÓM TẮT về HỢP TÁC CỘNG ĐỒNG 2023



DHHS
MONTGOMERY COUNTY
Department of Health
and Human Services



healthy
montgomery

Chương trình Quận Montgomery
Khỏe mạnh - Healthy Montgomery
Quận Montgomery,
Maryland

Mục đích của báo cáo CHNA của Healthy Montgomery

Báo cáo Đánh giá Các Nhu cầu Sức khỏe Cộng đồng (CHNA) nói về các nhu cầu, vấn đề và rào cản về sức khỏe và xã hội của cộng đồng Quận Montgomery. CHNA chia sẻ suy nghĩ của người dân trong cộng đồng và những người quan tâm.

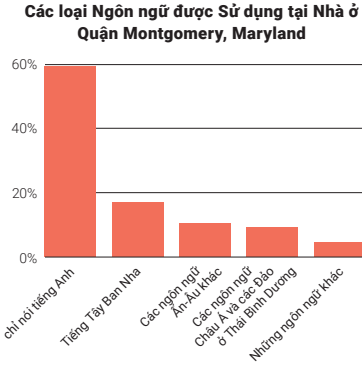
Báo cáo Đánh giá Các Nhu cầu Sức khỏe Cộng đồng (CHNA) năm 2023 của Quận Montgomery đã phát hiện ra các nhu cầu, rào cản và vấn đề về sức khỏe chính yếu trong Quận được chia sẻ thông qua

quan điểm/nhận định của hơn 2500 thành viên cộng đồng. Đó là nguồn lực để soạn thảo/phát triển các chương trình và chính sách nhằm đạt được dịch vụ chăm sóc sức khỏe công bằng cho mọi người ở Quận Montgomery.



Cộng đồng được Phục vụ:

Đặc điểm Dân số Quận Montgomery



Nguồn dữ liệu: Hồ sơ Hội đồng Khu vực Quận Montgomery năm 2022
Dữ liệu Điều tra Dân số: Khảo sát Cộng đồng Người Mỹ - ACS năm 2020, dữ liệu thu thập trong 5 năm; Kế hoạch An ninh Lương thực Quận Montgomery năm 2017

Quận Montgomery

Dân số sinh ra ở nước ngoài cư ngụ tại Quận Montgomery, Maryland

32.9%

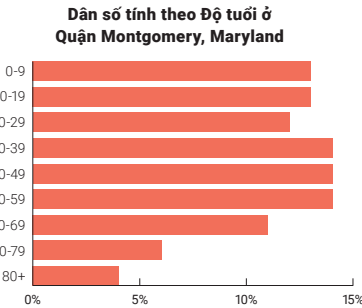
Maryland

Dân số sinh ra ở nước ngoài cư ngụ tại Maryland

15.9%

Các nhóm sắc tộc lớn nhất đến từ El Salvador, Trung Quốc đại lục, Ấn Độ và Ethiopia

Dân số tính theo Độ tuổi ở Quận Montgomery



Nguồn dữ liệu: Các xu hướng của Quận Montgomery; Tình hình Người dân, Nhà ở và Việc làm, dữ liệu Điều tra Dân số tháng 1 năm 2019; Khảo sát Cộng đồng Người Mỹ - ACS năm 2020, dữ liệu thu thập trong 5 năm

Độ tuổi Trung bình Quận Montgomery, Maryland

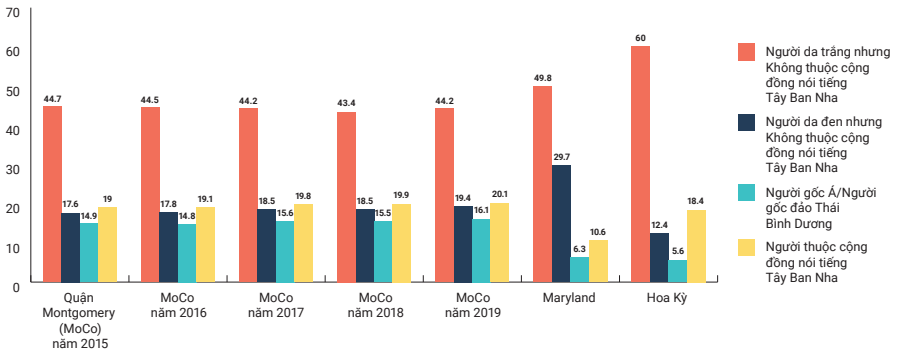
40

Dân số già



Đến năm 2040, cứ năm cư dân của Quận thì sẽ có một người từ 65 tuổi trở lên

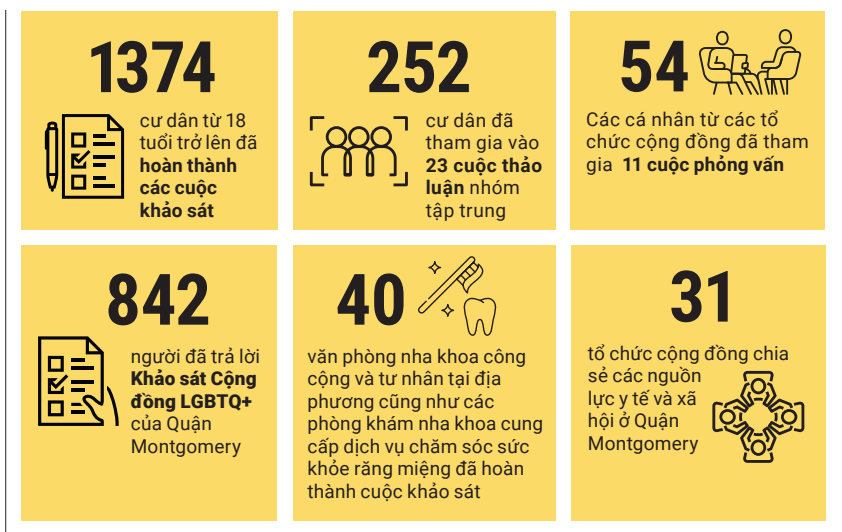
Ước tính Phần trăm Dân số theo Các đặc điểm đã Chọn của Quận Montgomery, Maryland và Hoa Kỳ, năm 2015 - năm 2019



Kết nối cộng đồng:

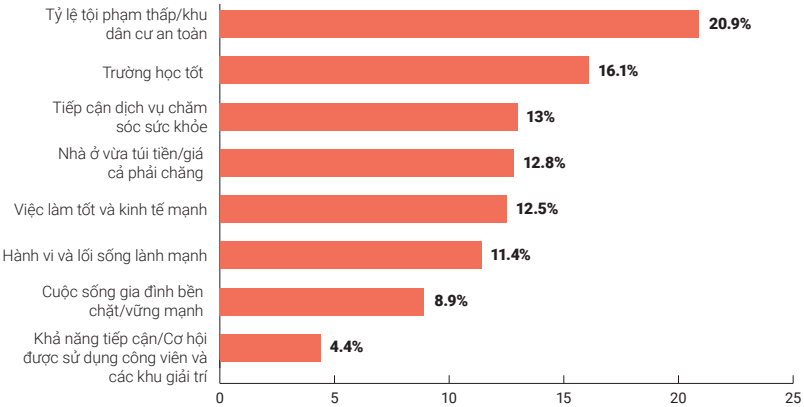
Hơn 2,500 thành viên cộng đồng Quận Montgomery đã được phỏng vấn hoặc đã hoàn thành các cuộc khảo sát để chia sẻ các vấn đề, nhu cầu và rào cản về sức khỏe trong cộng đồng của họ.

Kết quả Thu thập Dữ liệu



Các yếu tố Quan trọng Nhất Tạo nên một Cộng đồng Khỏe mạnh

Các yếu tố Quan trọng Nhất Tạo nên một Cộng đồng Khỏe mạnh



Một cộng đồng khỏe mạnh là cộng đồng không có ma túy - đó là vấn đề quan trọng số một đối với tôi.



Các yếu tố Quan trọng Nhất Tạo nên một Cộng đồng Khỏe mạnh



Mọi người đều có cảm giác mình là một phần của cộng đồng.



Có nhiều nơi trồng cây xanh hơn chẳng hạn như công viên.

//

Người dân có thể tối đa hóa các cơ hội của mình về mặt xã hội, kinh tế và giáo dục.

//



//

Bảo đảm chúng ta nhận được các dịch vụ chăm sóc y tế khi cần, chẳng hạn như chăm sóc khẩn cấp.

//



//

Các yếu tố về an toàn, đường cho người đi bộ/ vỉa hè, mọi người tuân thủ giới hạn tốc độ...

//



Các Nhu cầu Sức khỏe Quan trọng

Tiếp cận Các Dịch vụ Sức khỏe Hành vi và Dịch vụ Hỗ trợ Người mắc Chứng rối loạn do Sử dụng/Lạm dụng Chất gây nghiện

Tinh thần khỏe mạnh là điều quan trọng đối với sức khỏe tổng thể. Các vấn đề như sử dụng chất gây nghiện hay cảm thấy rất cô đơn có thể gây hại cho sức khỏe của quý vị và trong trường hợp nghiêm trọng, có thể dẫn đến tử tử. Có được tiếp cận với những trợ giúp liên quan các vấn đề về tinh thần, cảm xúc và sử dụng chất gây nghiện có thể tạo ra sự khác biệt lớn và tích cực cho cảm giác, suy nghĩ và đời sống xã hội của quý vị. Đó là điều quan trọng để xây dựng một cộng đồng khỏe mạnh.

Cứ mỗi **100,000** cư dân thì có **14** người tử vong

Tử vong do sử dụng ma túy ở Quận Montgomery

Nguồn: Báo cáo các Dữ liệu Đo lường Cốt lõi của Healthy Montgomery năm 2021

4

Số ngày trung bình/tháng người dân ở Quận Montgomery cảm thấy không khỏe mạnh về mặt tinh thần

Nguồn: Xếp hạng Y tế Quận/hạt và Lộ trình - Năm 2023



Việc tiếp cận dịch vụ chăm sóc sức khỏe tâm thần là rất quan trọng, chúng ta đã mất rất nhiều người thân.

Trong cộng đồng của tôi, trẻ em và thanh thiếu niên thường cần những trợ giúp khẩn cấp.

Tiếp cận Các Nhu cầu về Dịch vụ Nhân sinh, Chẳng hạn như Giáo dục, Thu nhập, Nhà ở, Việc làm, Thực phẩm và các Dịch vụ Xã hội dành cho Cá nhân

Được tiếp cận với giáo dục, thu nhập, nhà ở, việc làm, thực phẩm và các dịch vụ dành cho cá nhân như hỗ trợ tại nhà là thực sự quan trọng để có sức khỏe tốt nhất có thể. Nếu cộng đồng không được tiếp cận các dịch vụ đáp ứng nhu cầu cơ bản của mình thì họ không thể sống một cuộc sống khỏe mạnh và thịnh vượng.

14%

Tỷ lệ gia đình tại Quận Montgomery có chi phí nhà ở chiếm **từ 50% thu nhập hộ gia đình trở lên**

Nguồn: Xếp hạng Y tế Quận/hạt và Lộ trình - Năm 2021

11%

Tỷ lệ **trẻ em dưới 18 tuổi của Quận Montgomery sống trong nghèo đói**

Nguồn: Xếp hạng Y tế Quận/hạt và Lộ trình - Năm 2021

8.64%

Tỷ lệ dân số Quận Montgomery không có bằng **tốt nghiệp trung học**

Nguồn: Xếp hạng Y tế Quận/hạt và Lộ trình - Năm 2020

“
Khi không có nhà ở, chúng ta thậm chí không thể bắt đầu giải quyết những chênh lệch/khác biệt hiện có về dịch vụ chăm sóc sức khỏe.
”

“
Học sinh tốt nghiệp trung học không đi học đại học vì không có tiền trả học phí. Có một số học bổng nhưng học sinh, sinh viên không được phép nộp đơn nếu như các em không phải là công dân.
”

Khả năng Tiếp cận/Cơ hội được Sử dụng Công viên, các Không gian Công cộng, các Cơ sở Chăm sóc Sức khỏe Toàn diện và Giải trí

Việc được tiếp cận/có cơ hội được sử dụng các công viên, không gian công cộng và các cơ sở chăm sóc sức khỏe toàn diện và giải trí có thể giúp người dân dễ dàng có nhiều hoạt động thể chất hơn. Khi một số cộng đồng không được tiếp cận/có cơ hội được sử dụng những nơi này một cách công bằng và thuận tiện, điều đó có thể dẫn đến nhiều bệnh mãn tính hơn. Việc bảo đảm mọi người có thể dễ dàng đến những địa điểm hỗ trợ sức khỏe toàn diện như công viên và các khu giải trí, sẽ khuyến khích người dân trong cộng đồng có hoạt động thể chất nhiều hơn.

17.6%

Tỷ lệ người lớn từ 20 tuổi trở lên ở Quận Montgomery **đã không báo cáo/cho biết về bất kỳ hoạt động thể chất nào trong thời gian rảnh rỗi**

Nguồn: Xếp hạng Y tế Quận/hạt và Lộ trình - Năm 2021

Chúng ta cần mở rộng các chương trình thể dục tại các trung tâm cộng đồng này. Điều đó sẽ mang lại một số cơ hội rèn luyện thể chất cho cư dân.



Trước đây, chúng tôi thường chạy bộ (jogging) quanh nhà nhưng giờ đây nó không còn là một lựa chọn nữa vì có công trình xây dựng...bây giờ việc đi ra ngoài khá khó khăn.

Tiếp cận các Dịch vụ Y tế Nha khoa có Chất lượng

Đi khám nha sĩ thường xuyên là điều quan trọng để được khỏe mạnh nhất có thể. Sự khác biệt về sức khỏe răng miệng cho thấy không phải ai cũng có cơ hội được khỏe mạnh như nhau và điều này ảnh hưởng đến khả năng thành công trong cuộc sống của họ. Nếu một người khó có được dịch vụ chăm sóc nha khoa phù hợp, chẳng hạn như lấy cao răng/cạo vôi răng hoặc chữa trị các vấn đề về răng, người đó có thể sẽ không được khỏe mạnh. Bảo đảm có nhiều nhà cung cấp dịch vụ nha khoa hơn là điều thực sự quan trọng để dịch vụ chăm sóc nha khoa sẵn có cho nhiều người hơn. Khi cộng đồng có thể dễ dàng có được dịch vụ chăm sóc nha khoa, những người sống trong cộng đồng có nhiều khả năng khỏe mạnh hơn trên nhiều phương diện.

Cứ **790** cư dân ở Quận Montgomery thì có **1 Nha sĩ**

Nguồn: Xếp hạng Y tế Quận/hạt và Lộ trình - Năm 2021

Tiếp cận dịch vụ chăm sóc nha khoa là nhu cầu lớn của cộng đồng...Dịch vụ này cực kỳ đắt đỏ, đặc biệt với các gia đình có thu nhập thấp.

...có thể mất tới 3 tháng để có được các cuộc hẹn chăm sóc sức khỏe cơ bản, chẳng hạn như lấy cao răng/cạo vôi răng [nha khoa].



Tiếp cận các Dịch vụ Chăm sóc Sức khỏe Cơ bản/Ban đầu có Chất lượng

Bước đầu tiên để giữ cho một cộng đồng khỏe mạnh là phải có các dịch vụ chăm sóc sức khỏe cơ bản. Những dịch vụ này có liên quan đến phòng khám sức khỏe, thuốc men và các nhà cung cấp dịch vụ chăm sóc sức khỏe. Những thứ như bảo hiểm y tế, phương tiện đi lại và hiểu biết về thông tin sức khỏe cũng rất quan trọng để bảo đảm người dân có thể nhận được dịch vụ chăm sóc y tế mà họ cần. Khi một số cá nhân trong cộng đồng không thể dễ dàng nhận được dịch vụ chăm sóc sức khỏe, chất lượng cuộc sống và tuổi thọ của họ có thể bị ảnh hưởng.

7%

Tỷ lệ người dân ở Quận Montgomery **không có bảo hiểm y tế**

Nguồn: Xếp hạng Y tế Quận/hạt và Lộ trình - Năm 2020

23.6%

Tỷ lệ người dân ở Quận Montgomery **đã không đi khám bác sĩ hoặc khám với nhà cung cấp dịch vụ chăm sóc sức khỏe trong năm vừa qua**

Nguồn: Khảo sát Sức khỏe ở Quận Montgomery, Maryland - Năm 2022

24.1%

Tỷ lệ người dân ở Quận Montgomery nói rằng họ không có **bác sĩ riêng/gia đình hoặc nhà cung cấp dịch vụ chăm sóc sức khỏe**

Nguồn: Khảo sát Sức khỏe ở Quận Montgomery, Maryland - Năm 2022



Không có đủ bác sĩ...để đáp ứng quy mô dân số của [Quận Montgomery].

Chi phí chăm sóc y tế không dễ chi trả ở đất nước này.

Chăm sóc y tế cần phải là một quyền.

Tiếp cận Dịch vụ Chăm sóc Chuyên khoa và Mở rộng

Dịch vụ chăm sóc chuyên khoa, chẳng hạn như có thêm trợ giúp cho các vấn đề sức khỏe cụ thể sau khi khám sức khỏe định kỳ với bác sĩ gia đình, là điều quan trọng để bảo đảm người dân có thể nhận được dịch vụ chăm sóc y tế mà họ cần. Các dịch vụ như chăm sóc khẩn cấp, chăm sóc sức khỏe tại nhà, v.v. là quan trọng đối với sức khỏe của người dân. Nếu người dân không có cơ hội được khám chữa bệnh với các chuyên viên y tế này, như y tá về bệnh tiểu đường hoặc bác sĩ tim mạch, họ có thể gặp khó khăn trong việc quản lý/kiểm soát và giải quyết các vấn đề sức khỏe đang mắc phải.

7%

Tỷ lệ người dân ở Quận Montgomery **không có bảo hiểm y tế**

Nguồn: Xếp hạng Y tế Quận/hạt và Lộ trình - Năm 2020

4.5%

Tỷ lệ cư dân Quận Montgomery gặp **trở ngại về phương tiện giao thông trong việc tiếp cận dịch vụ chăm sóc sức khỏe**

Nguồn: Khảo sát Sức khỏe ở Quận Montgomery, Maryland - Năm 2022



Các dịch vụ y tế chuyên khoa cách khu vực Poolesville ít nhất 8-14 dặm (12.9-22.5 km).

“Không có phòng khám nào” để bệnh nhân có thể đến chạy thận nhân tạo/lọc máu, đặc biệt nếu họ là người không có bảo hiểm hoặc không có giấy tờ.



Tiếp cận Công nghệ

'Khoảng cách kỹ thuật số' có nghĩa là một số cộng đồng có cơ hội tiếp cận công nghệ như internet, máy tính/máy điện toán và điện thoại di động một cách dễ dàng trong khi những cộng đồng khác thì không. Khoảng cách này ảnh hưởng đến cách mọi người có thể được chăm sóc sức khỏe. Không được tiếp cận với công nghệ được xem là một yếu tố xã hội có thể khiến cho sự khác biệt về sức khỏe trở nên tồi tệ hơn. Để cải thiện sức khỏe của tất cả mọi người, điều quan trọng là giúp cho nhiều người học hỏi và sử dụng các công cụ kỹ thuật số hơn.

6% Phần trăm **hộ gia đình** ở Quận Montgomery **không có kết nối internet băng thông rộng/tốc độ cao**

Nguồn: Xếp hạng Y tế Quận/hạt và Lộ trình - Năm 2021



...[người dân] không có...tiếp cận... với...máy tính/máy điện toán, họ có thể không có điện thoại di động có công nghệ cho phép họ đăng ký một số dịch vụ nhất định hoặc để có thể có các nguồn trợ giúp...Cần có cách nào đó để tiếp cận những cá nhân không thể đăng ký dịch vụ khi thư viện không mở cửa.



Tiếp cận/Cơ hội được Sử dụng Phương tiện giao thông

Việc đi lại trong cộng đồng thực sự quan trọng để tiếp cận các dịch vụ chăm sóc sức khỏe. Người dân trong cộng đồng lo lắng rằng một số cá nhân có thể gặp khó khăn hơn để đến được các cơ sở chăm sóc sức khỏe. Nếu việc đi lại khó khăn thì việc nhận trợ giúp y tế, giữ các cuộc hẹn và giữ gìn sức khỏe có thể trở nên khó khăn hơn. Không có phương tiện đi lại tốt cũng ảnh hưởng đến khả năng phát triển quan hệ xã hội (social health) bằng cách khiến việc kiếm được thực phẩm lành mạnh, tìm việc làm hoặc thực hiện các hoạt động hàng ngày trở nên khó khăn hơn. Làm cho phương tiện giao thông sẵn có hơn có thể giúp mọi người khỏe mạnh hơn trên nhiều phương diện.

4.5%

Tỷ lệ cư dân Quận Montgomery gặp trở ngại về phương tiện giao thông trong việc tiếp cận dịch vụ chăm sóc sức khỏe

Nguồn: Khảo sát Sức khỏe ở Quận Montgomery, Maryland - Năm 2022

45.1%

Tỷ lệ dân số Quận Montgomery không sống gần các điểm dừng của phương tiện giao thông công cộng, chẳng hạn như xe buýt hoặc xe/tàu điện ngầm/metro

Nguồn: Xếp hạng Y tế Quận/hạt và Lộ trình - Năm 2019

//

Tôi đi khám bác sĩ [Tên bác sĩ]. Và nếu tôi không nhờ vả bạn bè, hàng xóm và gia đình thì tôi không thể đi đến được. Đi taxi thì khá đắt.

//



Sống Năng động và Ăn uống Lành mạnh và Bổ dưỡng

Sống năng động và ăn uống lành mạnh là thực sự quan trọng để giữ sức khỏe và tránh bệnh tật. Không vận động đủ và ăn uống kém có thể khiến sức khỏe trở nên suy giảm và làm tăng nguy cơ mắc bệnh kinh niên. Một số cộng đồng, đặc biệt là những cộng đồng đang phải đối mặt với nhiều thách thức, có thể khó có được thực phẩm lành mạnh, giá cả phải chăng và chất lượng tốt. Đồng thời có thể có rất nhiều địa điểm bán đồ ăn nhanh với những lựa chọn không lành mạnh. Bảo đảm mọi người tập thể dục thường xuyên và ăn uống đầy đủ là điều quan trọng để cộng đồng được khỏe mạnh.

37%

Tỷ lệ trẻ em tại các trường công lập Quận Montgomery **đủ điều kiện nhận bữa ăn trưa miễn phí hoặc giảm giá**

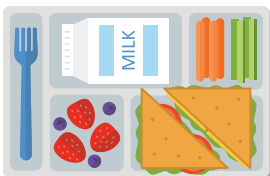
Nguồn: Xếp hạng Y tế Quận/hạt và Lộ trình - Năm 2021

58%

Tỷ lệ người lớn ở Quận Montgomery **bị thừa cân hoặc béo phì**

Nguồn: Báo cáo các Dữ liệu Đo lường Cốt lõi của Healthy Montgomery năm 2020

Điều mà Quận có thể xem xét lại là vấn đề thực phẩm lành mạnh trong trường học...Chúng ta cần xem con chúng ta đang ăn gì ở trường và chúng ta đã cắt bỏ bao nhiêu bài tập thể dục...Chúng ta cần giúp con mình có được những lựa chọn tốt hơn về thực phẩm và nhu cầu ăn uống của chúng.



Các lựa chọn đồ ăn nhanh có ở khắp mọi nơi đôi khi là quá nhiều. Ngay cả khi bạn muốn được khỏe mạnh, bạn sẽ không tìm thấy nhiều nơi (ăn uống) lành mạnh...Những nơi lành mạnh nhất không phải lúc nào cũng ở gần bạn và không phải lúc nào bạn cũng có đủ tiền mua, vì vậy thật khó để luôn có được điều đó [lựa chọn thực phẩm lành mạnh].

Năng lực về Văn hóa và Ngôn ngữ

Năng lực về văn hóa và ngôn ngữ có nghĩa là những người cung cấp dịch vụ y tế và nhân sinh trong cộng đồng, như các nhà cung cấp dịch vụ chăm sóc sức khỏe và chuyên viên phục vụ dịch vụ nhân sinh, có thể cung cấp các dịch vụ phù hợp với nhu cầu xã hội, văn hóa và ngôn ngữ của một người/cá nhân. Việc có nhân viên có thể nói nhiều ngôn ngữ, hiểu các nền văn hóa khác nhau, sử dụng phiên/ thông dịch viên chuyên nghiệp và cung cấp thông tin rõ ràng bằng ngôn ngữ đơn giản là điều quan trọng để có được dịch vụ chăm sóc sức khỏe tốt hơn và mang lại trải nghiệm hài lòng hơn cho bệnh nhân cũng như nhà cung cấp dịch vụ.

15%

Tỷ lệ số người trả lời **Khảo sát Cộng đồng LGBTQ+** -những người đã tự công bố/nhận mình là người chuyển giới, giới tính mở hoặc băn khoăn về giới tính và **báo cáo rằng nhà cung cấp dịch vụ chăm sóc sức khỏe đã từ chối cung cấp dịch vụ chăm sóc y tế khẳng định giới tính**

Nguồn: Báo cáo Khảo sát LGBTQ+ năm 2023

4.7%

Tỷ lệ dân số Quận Montgomery nói rằng **rào cản ngôn ngữ là một nguyên nhân khiến họ không nhận được dịch vụ chăm sóc sức khỏe**

Nguồn: Khảo sát Sức khỏe ở Quận Montgomery, Maryland -Năm 2022

[Chăm sóc khẳng định giới tính (Gender affirming care)] từ lâu đã là một chủ đề gây thất vọng/bức xúc.

Tôi nghĩ chúng ta cần phải làm việc với những kỳ vọng về văn hóa hoặc ít nhất là tiếp cận công việc với nhận thức về văn hóa nhiều hơn.



Sức khỏe Môi trường

Sức khỏe môi trường xem xét những thứ xung quanh có thể ảnh hưởng đến sức khỏe của chúng ta. Những thứ như ô nhiễm không khí và nước, khí phóng xạ radon trong nhà và những nơi đông đúc có thể khiến người ta dễ bị bệnh hoặc bị thương hơn. Nỗ lực giảm bớt những vấn đề này trong cộng đồng có thể giúp cư dân khỏe mạnh hơn trên nhiều phương diện.

20854, 20905, 20882, 20872, 20871, 20838, 20939, and 20842

Các mã vùng (zip code) của Quận Montgomery có **mức khí phóng xạ radon cao nhất**

Nguồn: Y tế ở Quận Montgomery - Năm 2016



Một thách thức về sức khỏe mà chúng ta gặp phải ở đây là giao thông vận tải...không khí của chúng ta bị ô nhiễm khá nhiều...Khi tôi dọn dẹp đồ đạc ngoài hiên nhà, thật kinh khủng khi thấy có bao nhiêu là bồ hóng. Nó ở trong phổi của chúng ta và có thể rút ngắn tuổi thọ của những người sống gần Vành đai (Beltway).



Khi những ngôi nhà bị phá bỏ và thay thế bằng những ngôi nhà lớn hơn, cây cối cũng biến mất...tôi nghĩ việc mất đi tán cây/cây cối có tác động kép lên ô nhiễm không khí.



Tìm hiểu và nắm bắt về Hệ thống Y tế và Dịch vụ Nhân sinh

Nhận được trợ giúp để hiểu và sử dụng các dịch vụ hỗ trợ và chăm sóc sức khỏe là điều quan trọng để có sức khỏe tốt hơn. Có thể khó hiểu được hệ thống chăm sóc sức khỏe phức tạp của Hoa Kỳ và khó khăn này khiến việc khó có thể nhận được sự chăm sóc cần thiết, dẫn đến sự khác biệt về sức khỏe và khiến cộng đồng dễ bị tổn thương hơn về mặt xã hội. Các dịch vụ giúp mọi người tìm hiểu và nắm bắt được các hệ thống này có thể giúp họ tiếp cận dịch vụ chăm sóc dễ dàng hơn, xây dựng niềm tin giữa cộng đồng và chuyên viên y tế, đồng thời giảm thiểu các vấn đề khác biệt về văn hóa và ngôn ngữ, từ đó mang lại sức khỏe tổng thể tốt hơn.



Tạo bầu không khí để những người nói các ngôn ngữ khác nhau và thuộc các sắc tộc khác nhau cảm thấy đủ thoải mái để tìm kiếm sự hướng dẫn, cảm thấy được thấu hiểu và cũng cảm nhận họ gần như có thể nhìn thấy chính mình trong những người mà họ đang tìm kiếm sự trợ giúp/hướng dẫn.



Tôi cần hiểu về quy trình nộp đơn để tiếp cận các nguồn trợ giúp, chẳng hạn như các chương trình hỗ trợ thực phẩm như phiếu trợ cấp thực phẩm/trợ cấp thực phẩm (food stamps).



Phòng ngừa và Quản lý/Chăm sóc Thương tích và Bệnh tật

Phòng ngừa có nghĩa là cố gắng giảm nguy cơ mắc các vấn đề về sức khỏe.

Thương tích và bệnh tật xảy ra khi người dân gặp khó khăn trong việc có được dịch vụ chăm sóc sức khỏe. Nếu ai đó bị thương hoặc bị bệnh và quản lý tốt được những vấn đề này thì có thể giúp cuộc sống tốt hơn, đồng thời giảm chi phí cho họ cũng như cho hệ thống chăm sóc sức khỏe. Ngăn ngừa hoặc giảm bớt tác động của các thương tích phổ biến như tai nạn xe hơi/ô tô hoặc các bệnh như tiểu đường là điều quan trọng để giúp cộng đồng khỏe mạnh hơn.

Cứ **100,000** cư dân ở quận Montgomery thì có **65** người

Tỷ lệ tử vong do bị thương tích ở Quận Montgomery, thay đổi theo độ tuổi

Nguồn: Y tế ở Quận Montgomery - Năm 2019

Cứ **100,000** cư dân ở quận Montgomery thì có **111** người

Tỷ lệ tử vong do bệnh tim ở Quận Montgomery

Nguồn: Báo cáo các Dữ liệu Đo lường Cốt lõi của Healthy Montgomery năm 2020

10.2%

Tỷ lệ người lớn ở Quận Montgomery đã sử dụng **thuốc lá điện tử hoặc các sản phẩm vaping** vào bất cứ lúc nào

Nguồn: Khảo sát Sức khỏe ở Quận Montgomery, Maryland - Năm 2022

Cứ **100,000** cư dân ở quận Montgomery thì có **329** người

Có bao nhiêu người ở Quận Montgomery **mắc bệnh tiểu đường phải đi cấp cứu**

Nguồn: Báo cáo các Dữ liệu Đo lường Cốt lõi của Healthy Montgomery năm 2020



Béo phì và tiểu đường đang phổ biến trong cộng đồng của chúng ta, đặc biệt là trong giới trẻ và những người lớn tuổi trong cộng đồng...



...tại sao chúng ta không thể làm điều gì đó độc đáo/đặc biệt ở Quận để khuyến khích giới trẻ xung quanh chúng ta...phòng ngừa béo phì?



Sức khỏe Người mẹ và Trẻ nhỏ

Sức khỏe người mẹ và trẻ nhỏ bao gồm sức khỏe toàn diện của phụ nữ trong quá trình mang thai và sinh nở cũng như sức khỏe của trẻ từ trước khi sinh đến tuổi vị thành niên. Việc chăm sóc người mẹ và trẻ nhỏ trong thời gian này là rất quan trọng đối với chất lượng cuộc sống của họ. Làm cho các dịch vụ chăm sóc sức khỏe gia đình và sức khỏe sinh sản như kế hoạch hóa gia đình, trở nên sẵn có và dễ tiếp cận hơn sẽ giúp người dân quyết định họ muốn có bao nhiêu con và khi nào có con. Việc này có thể giúp trẻ nhỏ khỏe mạnh hơn và sức khỏe tổng thể tốt hơn, ngay cả khi họ chọn không sinh con.

Cứ **1,000** trẻ
thì có **5** trẻ

Tần suất trẻ nhỏ ở Quận
Montgomery **chết trước sinh
nhật đầu tiên**

Nguồn: Báo cáo các Dữ liệu Đo lường
Cốt lõi của Healthy Montgomery năm
2020

7.3%

Tỷ lệ **trẻ sinh nhẹ cân và rất nhẹ
cân ở Quận Montgomery**

Nguồn: Báo cáo các Dữ liệu Đo lường Cốt
lõi của Healthy Montgomery năm 2020

Phụ nữ da màu được
cho dùng thuốc an thần
quá mức thay vì thuốc
giảm đau...Trước kia, tôi
không bao giờ biết rằng
tôi sẽ có thể trải nghiệm
tất cả những điều tôi đã
đọc về sự chênh lệch
trong chăm sóc sức
khỏe và các nhóm
chủng tộc được điều trị
khác nhau như thế nào
trong y tế.

Giải quyết...vấn đề tử vong ở trẻ sơ sinh
là một nhu cầu bức thiết ở Quận. Đó
không chỉ là về những con số; đó là
nuôi dưỡng một tương lai để mọi em
bé đều có cơ hội phát triển bình đẳng.

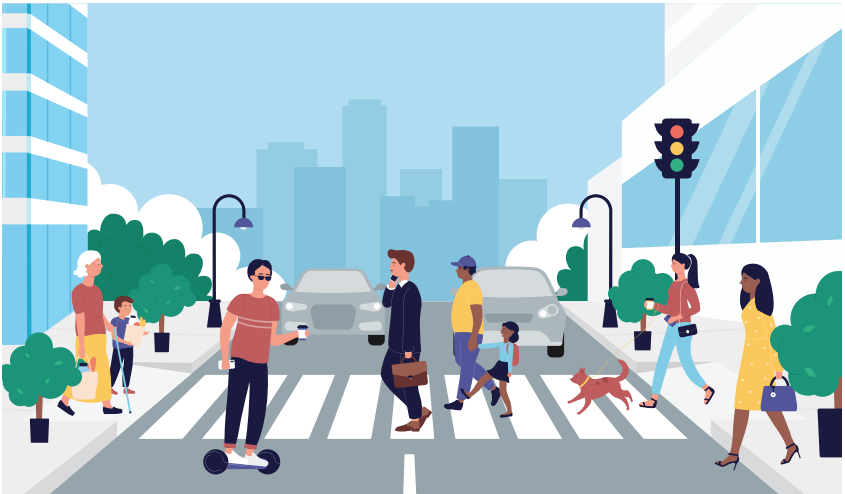


An toàn cho Người đi bộ

Giữ an toàn cho người đi bộ nghĩa là cần có những nơi an toàn cho người dân đi lại và vui chơi. Mọi người trong cộng đồng đều có vai trò trong việc bảo đảm sự an toàn của người đi bộ. Khi cộng đồng chú ý đến sự an toàn của người đi bộ thì có thể ngăn ngừa được tai nạn và thương tổn xảy ra. Thêm vào đó, các cộng đồng tạo ra những nơi đi bộ an toàn và thú vị sẽ khuyến khích mọi người vận động thể chất nhiều hơn.



Có một số đường dành cho người đi bộ và lối rẽ sang đường không được chiếu sáng tốt. Và thực tế để giới hạn tốc độ ở mức 40 dặm (khoảng 64.4 km)/giờ hoặc 35 (khoảng 56.3km)...vẫn là khá nhanh. Và có rất nhiều gia đình có con nhỏ. Và tôi đã thấy rất nhiều người không dừng lại khi có người đi bộ đang đi ở lối rẽ sang đường...Tôi tự thấy lo lắng rằng nếu có ai đó lái xe vượt quá tốc độ cho phép một chút và có người đang chạy bộ, đường lại không được chiếu sáng tốt, tai nạn nghiêm trọng chắc chắn có thể xảy ra.



Môi trường An toàn và Không có Bạo lực

Khi mọi người cảm thấy an toàn khi sống trong cộng đồng và nhà của mình, họ được mạnh khỏe hơn về nhiều mặt—thể chất, cảm xúc, tinh thần và xã hội. Bảo đảm cộng đồng được an toàn có thể ngăn ngừa tai nạn và tổn hại do cố ý. nỗ lực ngăn chặn bạo lực ở các khu dân cư và gia đình là rất quan trọng đối với sức khỏe tổng thể của cộng đồng..

Cứ **100,000** cư dân thì có **10** người

Tỷ lệ tử vong do súng ở Quận Montgomery

Nguồn: Y tế ở Quận Montgomery - Năm 2019

Cứ **100,000** cư dân thì có **421** người

Số tội phạm bạo lực được báo cáo trên mỗi 100,000 người ở Quận Montgomery

Nguồn: Xếp hạng Y tế Quận/hạt và Lộ trình - Năm 2020

Điều đó phụ thuộc vào việc bạn chơi với ai...có các hoạt động của băng đảng xung quanh nơi tôi sống...Nếu bạn đi theo một hướng nhất định, bạn có thể tìm thấy ai đó đang làm gì đó hoặc đang bán...

Tôi nghĩ thật sốc khi bạo lực hoặc ma túy có thể xảy ra ngay cận kề trong cộng đồng. Nó cũng gây ra một chút thất vọng.



Liên kết Xã hội và Kết nối Cộng đồng

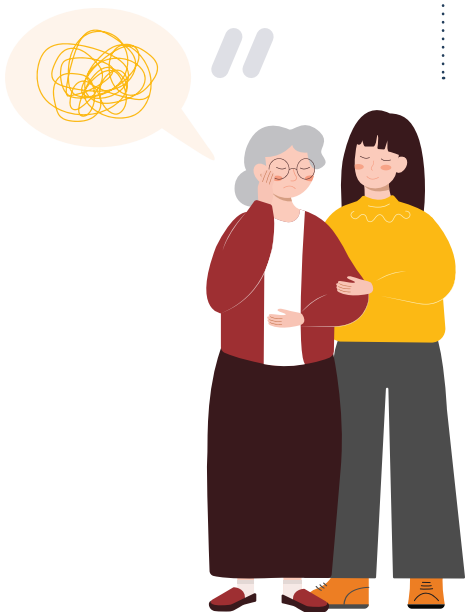
Liên kết xã hội và kết nối cộng đồng có nghĩa là mọi người trong cộng đồng có thể có những mối quan hệ khiến họ cảm thấy được quan tâm, quý trọng và hỗ trợ. Có hay không có những kết nối này là một yếu tố xã hội ảnh hưởng tới sức khỏe. Nếu ai đó chỉ có một vài mối quan hệ trong cộng đồng, người đó có thể có nhiều bệnh tật, nhiều thách thức về sức khỏe tâm thần hơn và tuổi thọ ngắn hơn. Tạo nhiều cơ hội kết nối xã hội và sự gần gũi/thân thiết hơn trong cộng đồng có thể giúp mọi người khỏe mạnh hơn.

4 Số ngày trung bình người dân sống ở Quận Montgomery **cảm thấy không khỏe mạnh về mặt tinh thần trong 30 ngày vừa qua**, thay đổi theo độ tuổi

Nguồn: Xếp hạng Y tế Quận/hạt và Lộ trình - Năm 2020

“
Tôi đã lo lắng về sức khỏe tâm thần và sự cô lập/tách biệt với xã hội trong năm qua.”

“
Một điều mà làng của chúng tôi đang gặp khó khăn là làm thế nào để tiếp cận những người cao niên sống đơn độc, tách biệt, bởi vì theo định nghĩa thì bạn không thể tìm thấy họ... Họ là những người cao niên bị tách biệt về mặt xã hội... Họ có thể có những nhu cầu khác như sửa nhà, thiếu an ninh lương thực, còn những vấn đề khác song hành cộng thêm sự đơn độc/tách biệt, vốn đã có hại...theo định nghĩa, những người cao niên bị tách biệt về mặt xã hội là vô hình và các nhu cầu là rất lớn.”



Quản lý Chất thải

Việc xử lý rác thải từ gia đình, hoạt động nông nghiệp và sản xuất kinh doanh là rất quan trọng đối với sức khỏe cộng đồng và môi trường. Làm sạch các khu dân cư và công viên bằng cách giảm rác thải, tái sử dụng sản phẩm và tái chế. Những việc làm này có thể giúp cộng đồng khỏe mạnh và kiên cường hơn.

“

Một số khu dân cư không sạch sẽ. Đó không chỉ là vấn đề làm cho những con phố gọn gàng, ngăn nắp, mà còn là cảm giác tự hào và hạnh phúc khi cộng đồng cùng quan tâm đến môi trường xung quanh.

”

“

Tôi nghĩ chúng ta cần có những công viên sạch hơn. Đó không chỉ là vấn đề cây xanh, mà còn là việc tạo ra một không gian nơi gia đình có thể vui chơi, bạn bè có thể tụ tập và mọi người có thể hòa mình vào thiên nhiên mà không phải lo lắng.

”



2023 ĐÁNH GIÁ CÁC NHU CẦU SỨC KHỎE CỘNG ĐỒNG

của Quận Montgomery, Maryland

Được thực hiện thay mặt cho

Chương trình Quận Montgomery Khỏe mạnh-
Healthy Montgomery, Quy trình Cải thiện Sức
khỏe Cộng đồng của Quận Montgomery 401
Hungerford Drive, Rockville, MD 20850

THÁNG 11 NĂM 2023

Quận Montgomery, Maryland, Sở Y tế và Dịch vụ Nhân sinh, Chương trình Quận Montgomery Khỏe mạnh-Healthy Montgomery. Đánh giá Các Nhu cầu Sức khỏe Cộng đồng năm 2023 của Quận Montgomery, Maryland. Rockville, Maryland. năm 2023.

CÁC CƠ QUAN/TỔ CHỨC HỖ TRỢ CHÍNH THỨC CỦA CHNA

 Adventist
HealthCare

 **HC** HOLY CROSS
HEALTH
A Member of Trinity Health

 **DHHS**
MONTGOMERY COUNTY
Department of Health
and Human Services

 SUBURBAN HOSPITAL
JOHNS HOPKINS MEDICINE

 MedStar Health



 healthy
montgomery



**Báo cáo được Ban Điều hành Chương trình
Quận Montgomery Khỏe mạnh-Healthy
Montgomery chuẩn thuận (2/11/2023)**

Quận Montgomery, Maryland,
Sở Y tế và Dịch vụ Nhân sinh,
Báo cáo Đánh giá Các Nhu cầu Sức khỏe Cộng đồng
Montgomery năm 2023 của Chương trình
Quận Montgomery Khỏe mạnh-Healthy
Montgomery của Quận Montgomery, Maryland
Rockville, Maryland. năm 2023.